



MISE EN VALEUR DU SITE DE L'ÉGLISE SAINT-ENFANT-JÉSUS POINTE-AUX-TREMBLES

PORTRAIT DU SITE ET VISION DE PROGRAMMATION
PRÉSENTÉS À LA SOCIÉTÉ DE DÉVELOPPEMENT ANGUS

2024-02-26

CRÉDITS

SOCIÉTÉ DE DÉVELOPPEMENT ANGUS

Stéphane Ricci, vice-président développement

Alexandre Paré, chargé de projet développement

NÓS ARCHITECTES

Gil Hardy - architecte cofondatrice

Charles Laurence Proulx - architecte cofondateur

William Provost - technologue et concepteur en architecture

Maxime Déom - designer de l'environnement

TABLE DES MATIÈRES

1. INTRODUCTION

UN COEUR HISTORIQUE EN ÉVOLUTION 05

2. PORTRAIT DU SITE

HISTORIQUE 07

LOCALISATION 09

UNE DÉMARCHE INTÉGRÉE DE REVITALISATION DU
QUARTIER HISTORIQUE DE POINTE-AUX-TREMBLES 10

LE SITE 11

ÉGLISE 12

LE PRESBYTÈRE 15

3. ACTIVATION DU SITE

UN COEUR VILLAGEDIS VIVANT 18

L'ÉGLISE 19

LE PARVIS 25

LE PRESBYTÈRE ET SA TERRASSE 27

LA COUR 33

LA GRANGE 35

LE JARDIN 37

LE VERGER 39

L'OMBRE DU GRAND ÉRABLE 41

ACTIVATION HIVERNALE 43

4. VUES D'AMBIANCE

5. CONCLUSION

UNE NOUVELLE DESTINATION POUR L'EST DE MONTRÉAL 52

6. ANNEXES

APPROCHE SCÉNOGRAPHIQUE 54

1. INTRODUCTION

UN COEUR HISTORIQUE EN ÉVOLUTION

Autrefois halte d'importance sur le chemin du Roy et lieu de villégiature des Montréalais, le Vieux-Pointe-aux-Trembles représente une opportunité d'importance pour l'attractivité de l'est de Montréal

Chargé d'histoire, le secteur avoisinant l'ancienne église Saint-Enfant-Jésus offre un cadre d'exception propice à une nouvelle destination culturelle et récréative qui saura consolider ce pôle civique déjà important pour le quartier.

LE SITE

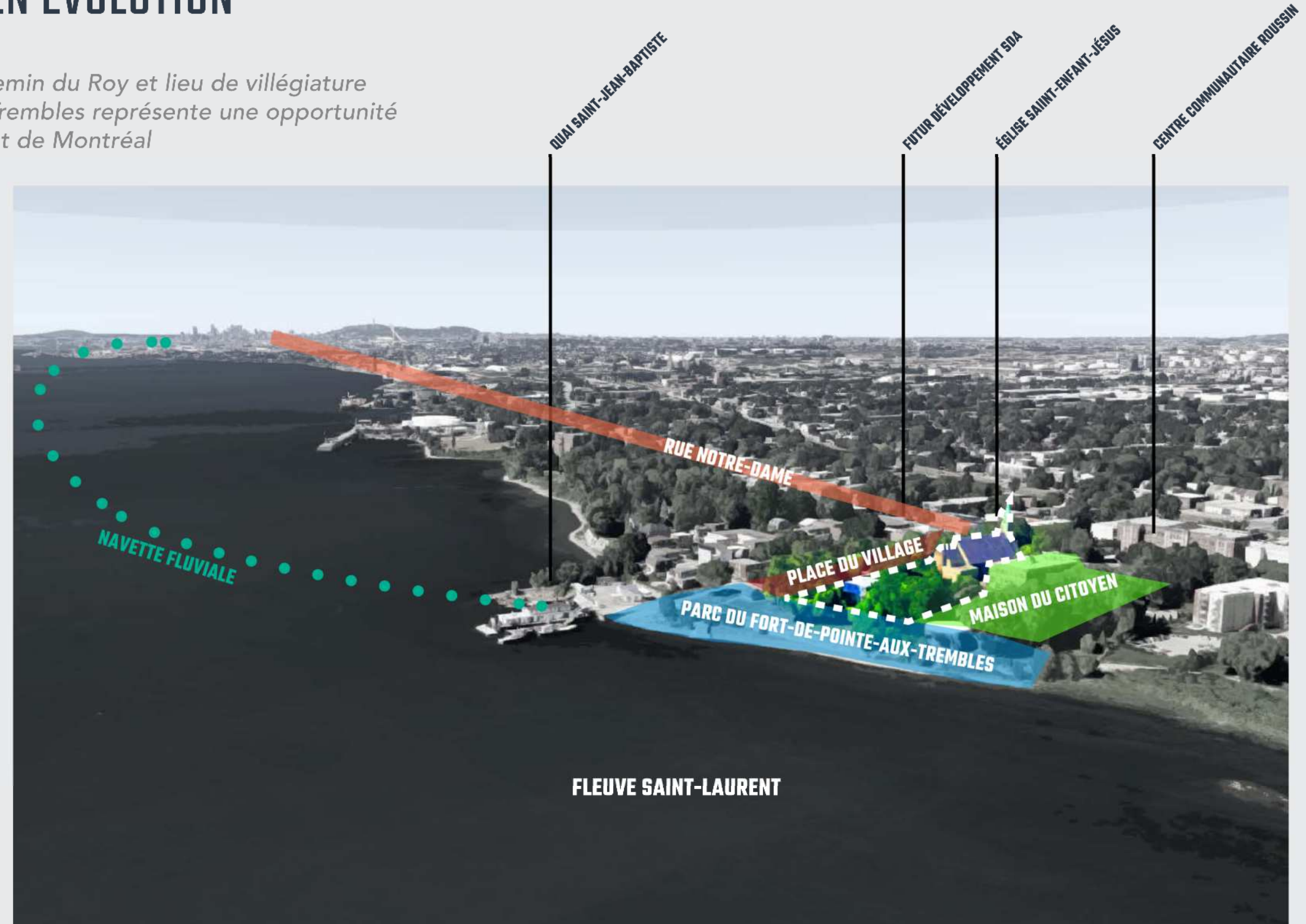
Stratégiquement localisé entre le pôle institutionnel de l'arrondissement et le coeur villageois du Vieux-Pointe-aux-Trembles, le site rassemble l'église Saint-Enfant-Jésus, son presbytère, une ancienne écurie et des espaces verts en bordure du fleuve Saint-Laurent.

Facilement accessible depuis la rue Notre-Dame, le secteur est aussi connecté par la navette fluviale au Vieux-Port-de-Montréal.

CONTEXTE DE CONVERSION

Aujourd'hui inutilisé pour ses fonctions religieuses, le site a été récemment acquis par la société de développement Angus qui oeuvre déjà sur une opération de revitalisation du coeur du quartier historique de Pointe-aux-Trembles, à proximité du site.

Avec l'intention d'en faire un grand projet collectif, le Groupe Angus prévoit donner une nouvelle vie à cet ensemble institutionnel grâce à une programmation culturelle, communautaire et touristique. Le projet s'inscrit aussi dans la volonté du groupe de constituer un legs pour la communauté pointelière dans le cadre du 350e anniversaire de Pointe-aux-Trembles en 2024.



EMPLACEMENT DU SITE

VUE AÉRIENNE
SOURCE : GOOGLE EARTH

2. PORTRAIT DU SITE

HISTORIQUE

LE VILLAGE DE LA POINTE-AUX-TREMBLES

Très tôt après la création de la colonie en 1674, du fait de sa situation géographique, le village de la Pointe-aux-Trembles est devenu une importante halte relais le long du chemin du Roy. Les voyageurs, dans leur trajet entre Québec et Montréal, s’y arrêtaient pour se rafraîchir, prendre un verre, un bon repas et passer une dernière nuit avant d’arriver à destination. Une multitude d’auberges furent construites pour accueillir ces voyageurs et le village fut, dès lors, reconnu comme une destination prisée pour bien manger et « boire un coup ». Fait intéressant, en 1788, M. Tomasso Delvecchio, arrivant de New-York, devint aubergiste dans le village de la Pointe-aux-Trembles et y « présentait des spectacles d’adresse, d’acrobatie et de bouffonnerie »...

Plus tard, à la fin du 19e siècle, un grand parc champêtre fut aménagé au bout de l’île : « le Bout-de-l’Île Park. Un tramway fut mis en service, transportant des dizaines de milliers de Montréalais pour aller profiter des paysages champêtres, s’étendre sur la plage au bord du fleuve, pique-niquer à l’ombre des grands arbres et visiter le « bourg de la Pointe-aux-Trembles », un charmant petit village sur les berges du Saint-Laurent. Au fil du temps, d’autres attractions de divertissement (Fêtes champêtres, salle et concours de danse, courses de chevaux, foires agricoles, régates, etc.) se sont implantées sur le territoire de la Pointe-aux-Trembles, consolidant sa vocation de destination de loisir, culture et divertissement.



CARTE DE L'ÎLE DE MONTRÉAL (1834)



SALLE DE DANSE, HÔTEL VANNINI, BOUT DE L'ÎLE, POINTE-AUX-TREMBLES



DEUXIÈME TRACÉ DU CHEMIN DU ROY AU VILLAGE DE LA POINTE-AUX-TREMBLES SUR LA RUE SAINT-FRANÇOIS, DEVANT L'HÔTEL ALMA.



PREMIER TRACÉ DU CHEMIN DU ROY AU VILLAGE DE LA POINTE-AUX-TREMBLES SUR LA RUE SAINT-LOUIS

LE SITE DE L'ÉGLISE SAINT-ENFANT-JÉSUS

La toute première chapelle fut érigée en 1678 par les messieurs de Saint-Sulpice. Alors nommée l'Enfant-Jésus, cette paroisse est la deuxième plus anciennes paroisses de la seigneurie de Montréal. En 1705, la chapelle originale fut remplacée par une église en pierre appelée l'église de Pointe-aux-Trembles. Celle-ci était décrite comme richement décorée et meublée. Située sur le chemin du roi, longeant autrefois les berges du fleuve, elle offrait une vue sur le fleuve Saint-Laurent et les îles de Boucherville. Au fil des années, de nombreux agrandissements furent réalisés.

L'église actuelle fut construite en 1937-38 à la suite d'un incendie en février 1937 qui a détruit le bâtiment précédent qui datait de 1705. L'église actuelle présente à l'extérieur un style néo-gothique. Son intérieur est toutefois plus typique du début du 20e siècle avec son style grandement influencé par Dom Bellot et le courant art déco.

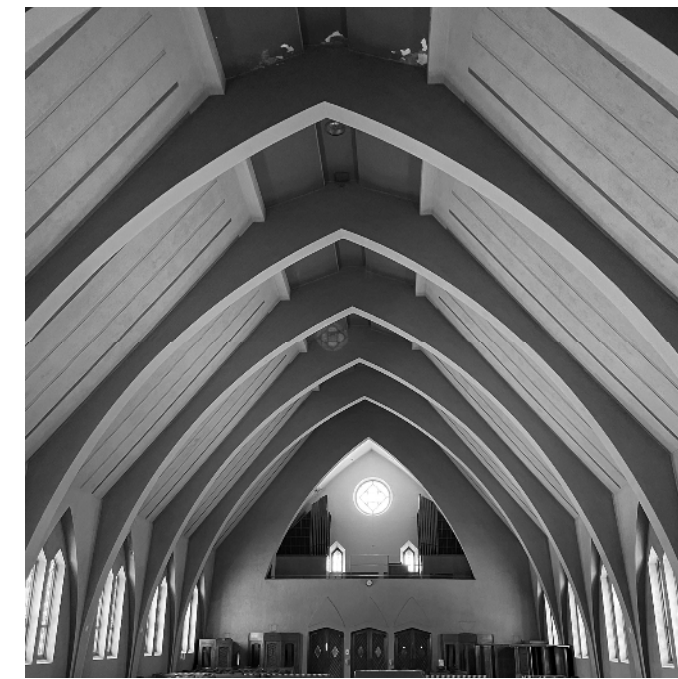
Le langage architectural de l'église se révèle à l'intérieur grâce à l'expression structurale des grandes arches en béton. Ceux-ci possèdent une géométrie expressive, fortement inspirée par le travail de Dom Bellot. Ces arches structurantes sont également présentes au sous-sol avec des pilastres. La nef principale offre une qualité spéciale typique des églises à nef unique. À l'intérieur, la toiture semble se développer en plusieurs angulations et vient s'appuyer sur les arcs en béton, ce qui vient amplifier l'expression de la structure des arches en béton.



VUE DE LA FAÇADE AVANT DE L'ANCIENNE ÉGLISE EN 1920



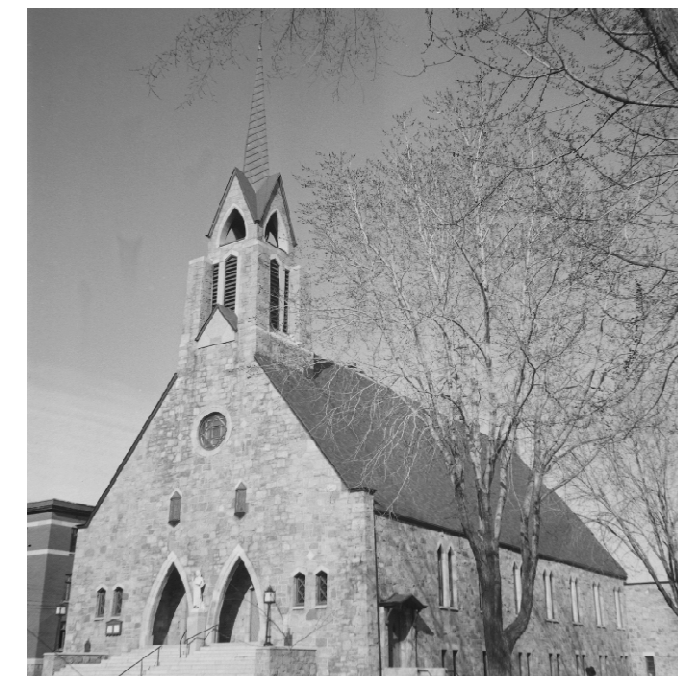
CHOEUR DE L'ANCIENNE ÉGLISE EN 1936



CHOEUR DE L'ÉGLISE ACTUELLE



L'ÉGLISE, LE PRESBYTÈRE ET LE COUVEN AU 18E SIÈCLE



ÉGLISE ACTUELLE 1947

SOURCE PHOTO : BANQ NUMÉRIQUE

LOCALISATION

UN CŒUR DE VILLAGE DÉVITALISÉ

Jadis le cœur culturel et commercial animé de la ville de Pointe-aux-Trembles, le quartier historique, appelé « le village », a amorcé son déclin au tournant des années 1980 avec la construction de centres d'achat et le développement d'une nouvelle offre commerciale sur le boulevard St-Jean-Baptiste et la rue Sherbrooke.

La fermeture progressive des commerces de détail sur la rue Notre-Dame, jumelée, notamment, au déménagement de la Caisse Desjardins et de la SAQ sur la rue Sherbrooke ont engendré une diminution significative de l'achalandage du quartier et un déclin de l'activité économique, entraînant une dévitalisation qui perdure encore aujourd'hui. Quelques commerces de détail spécialisés et des services sont toujours en activités, mais ils ne permettent pas de générer une fréquentation significative du secteur par les pointeliens au quotidien.

UN POTENTIEL EXCEPTIONNEL DE REVITALISATION

Nonobstant la dévitalisation effective mentionnée ci-haut, le quartier historique de Pointe-aux-Trembles constitue néanmoins un cœur de village authentique et significatif sur le territoire de l'île de Montréal qui représente un témoin important de la colonisation du territoire et des berges du fleuve. La voie maritime du Saint-Laurent passant plus au sud sur le fleuve, la bande riveraine du quartier historique a entièrement été sauvegardée des installations portuaires. De multiples fenêtres donnant accès au fleuve ont donc pu être préservées, au bénéfice de l'ensemble de la population. La fenêtre exceptionnelle sur le fleuve du site de l'église Saint-Enfant-Jésus, située au cœur du village, a pu ainsi être préservée.



EMPLACEMENT DU SITE

VUE AÉRIENNE
SOURCE : GOOGLE EARTH

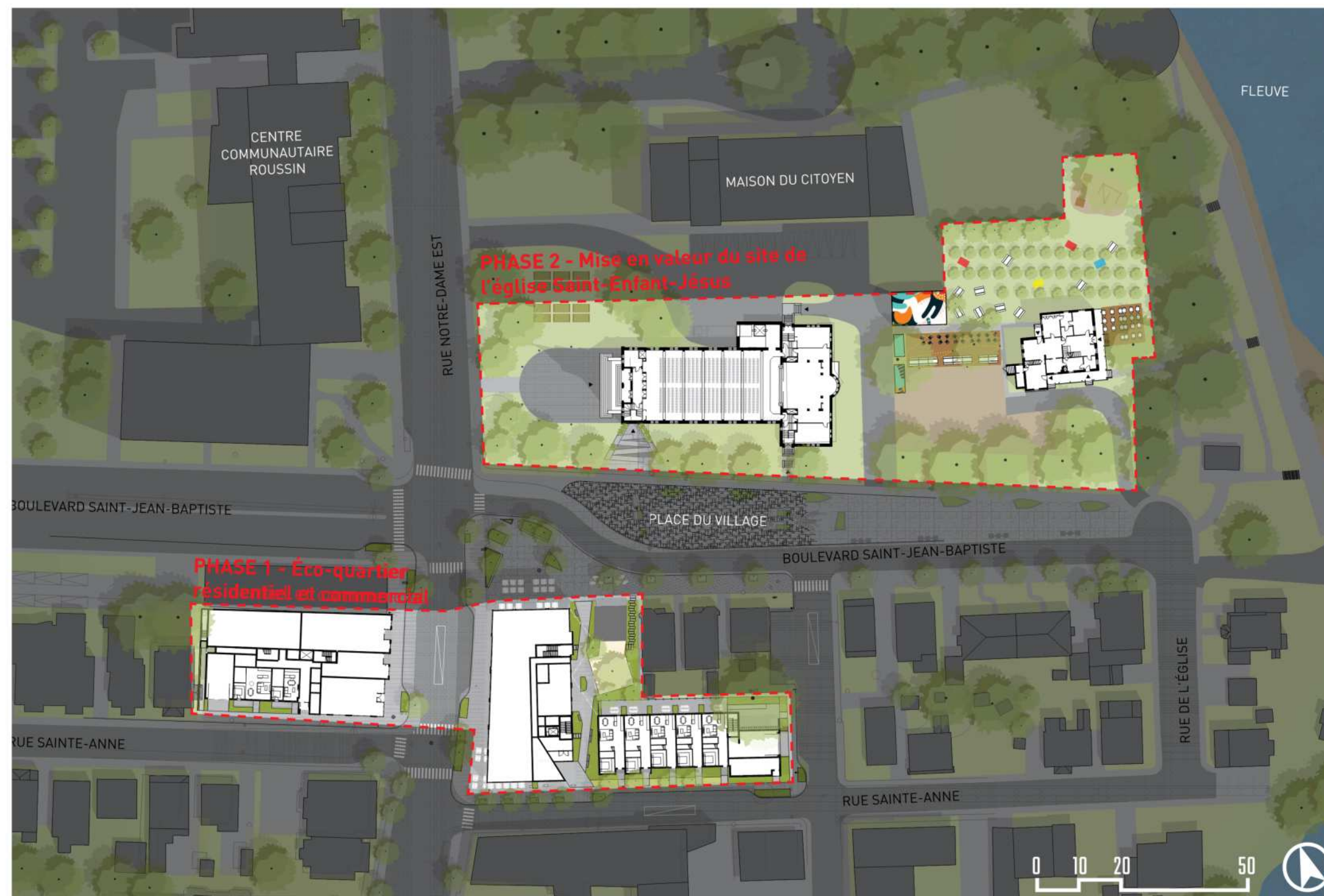
UNE DÉMARCHE INTÉGRÉE DE REVITALISATION DU QUARTIER HISTORIQUE DE POINTE-AUX-TREMBLES

Dès 2019, le Groupe Angus s'est engagé pleinement dans la revitalisation du quartier historique de Pointe-aux-Trembles. Un premier projet (phase 1) prévoit la réalisation d'une intervention immobilière sur la rue Notre-Dame dans le but d'amorcer cette revitalisation par la création d'un nouveau milieu de vie de qualité et susciter une nouvelle appropriation citoyenne.

S'inscrivant au coeur du quartier historique, le projet comporte 110 logements locatifs abordables ainsi qu'une offre de commerces et de services de proximité. Il se définit comme un éco quartier favorisant la création d'un milieu de vie complet et diversifié. Le déploiement du projet est conçu selon les principes de «la ville en 15 minutes», permettant de trouver près de chez soi, à pied ou à vélo, tout ce qui est essentiel. La construction de la phase 1 doit débuter au début de l'année 2024.

Par ailleurs, dans le cadre d'une démarche intégrée, la mise en valeur du site de l'église Saint-Enfant-Jésus présente une opportunité exceptionnelle d'activer davantage la revitalisation du quartier par la réalisation d'un grand projet (phase 2) dont les vocations seront complémentaires à celui sur la rue Notre-Dame.

Avec l'intention d'en faire un grand projet collectif, le Groupe Angus prévoit redonner une nouvelle vie à cet ensemble institutionnel qui est situé dans un secteur patrimonial d'intérêt supérieur. Le site, l'église et le presbytère SEJ seront transformés pour en faire une nouvelle destination attractive à vocation culturelle, communautaire et touristique. Les bâtiments seront préservés et mis en valeur dans leurs nouvelles vocations. Ils contribueront à l'accroissement de la vitalité du village de la Pointe-aux-Trembles et à la création d'une destination authentique et distinctive qui saura révéler toutes les richesses de l'identité Pointelière.



L'ÉGLISE

L'église, donnant sur le boulevard Saint-Jean-Baptiste, est composée de deux étages : un rez-de-jardin et un rez-de-chaussée érigé sur un podium au-dessus de niveau du sol. Ce dernier est principalement occupé par une vaste nef et un chœur distribué par des pièces de services donnant sur des accès latéraux extérieurs.

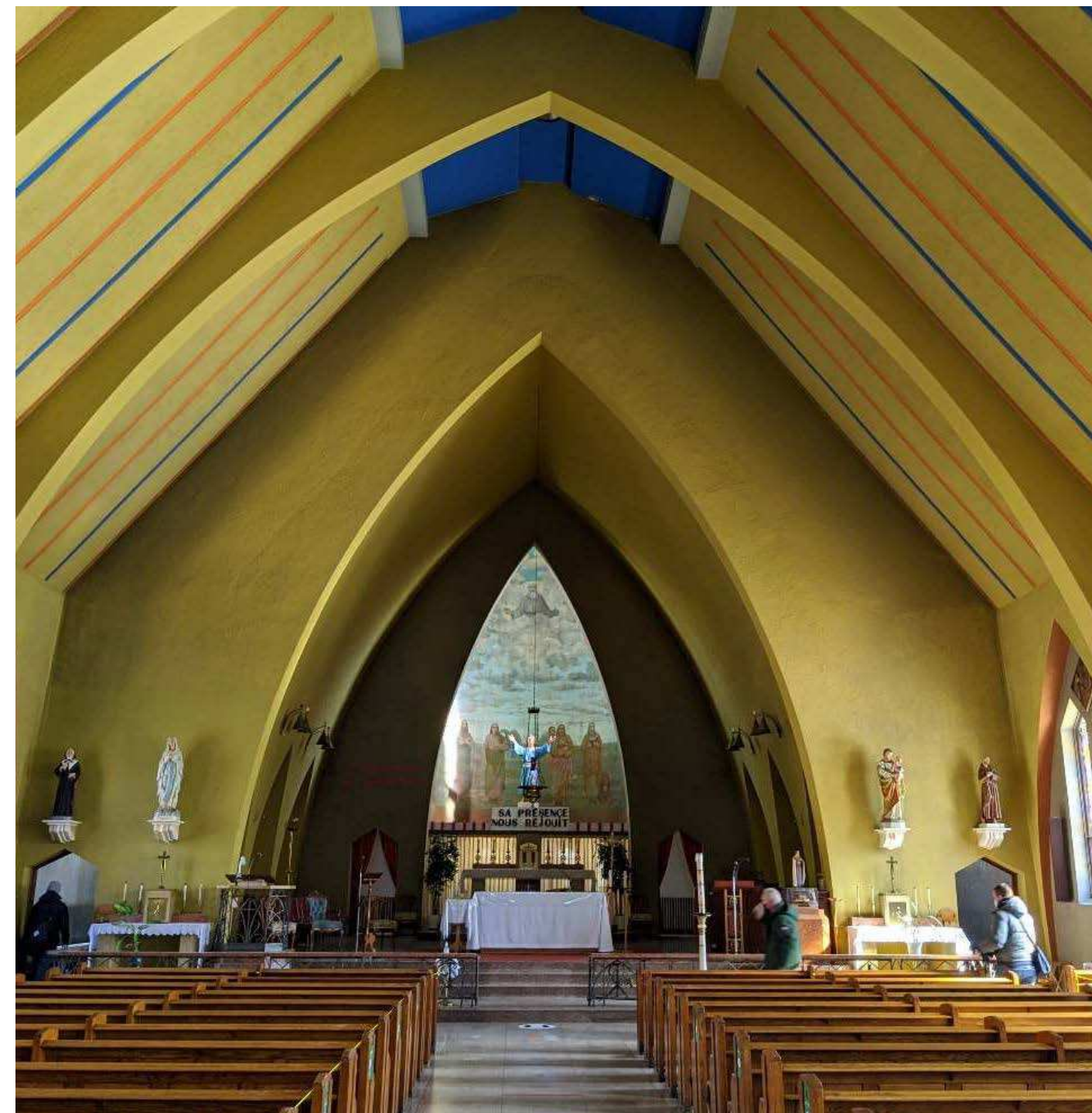
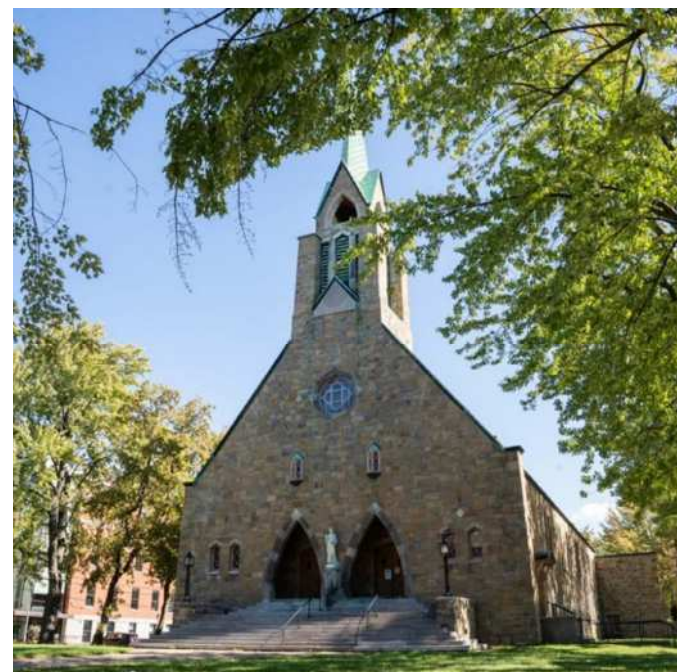
Une mezzanine recouvre le vestibule principal ainsi que des escaliers donnant accès au niveau inférieur. Au rez-de-jardin, un grand espace sans colonnes se déploie sous la nef tandis que d'autres espaces de services, dont les sanitaires, se trouvent dans la partie arrière.

ÉLÉMENTS SIGNIFICATIFS

En 1972-73 l'artiste Charles Daudelin réalisa les décors intérieurs de l'église. Le peintre utilise une polychromie en bande sur le plafond pour épouser la forme de la voûte. Le choix des couleurs s'est fait avec l'abbé Claude Turmel (comité de construction et d'art sacrés) et l'abbé Magnan (curé de l'époque).

FICHE D'INFORMATION

Architectes	Gascon et Parant
Année de construction	1937-1938
Tradition religieuse	Catholique
Plan intérieur	Nef à 1 vaisseau Tribune arrière Chapelle ext. au plan
Forme de la voûte	Arc polygonal
Matérialité extérieure	Pierre de Châteauguay et bardeau d'asphalte
Matérialité intérieure	Béton coulé



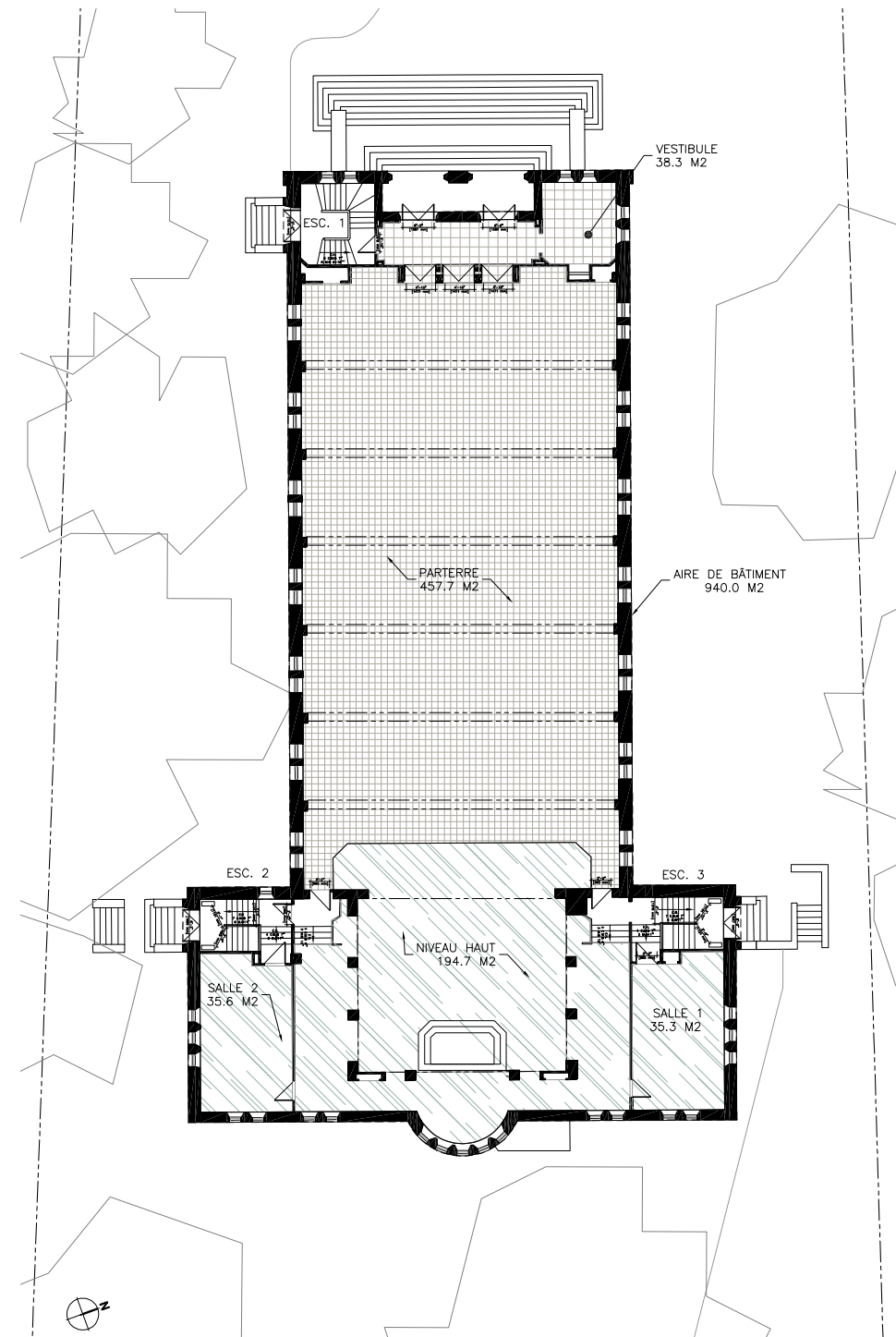
PLANS EXISTANTS

SUPERFICIES RDC

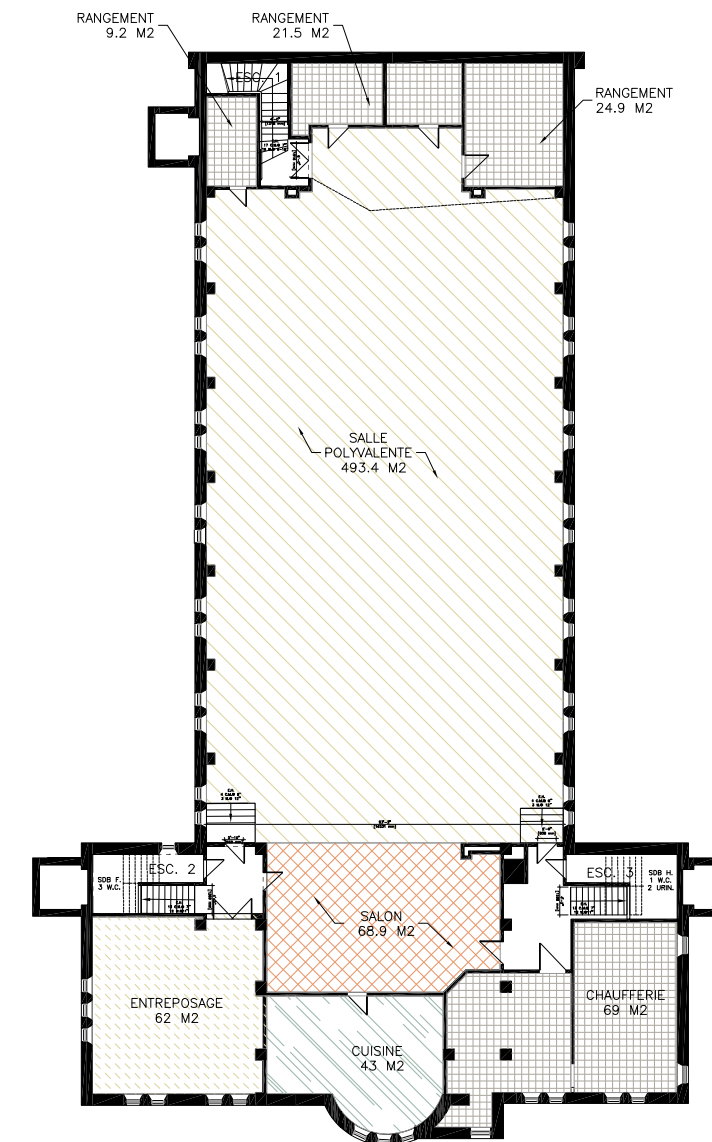
Superficie brute	±940 M ²
parterre	±458 M ²
niveau haut (choeur)	±195 M ²
vestibule (narthex)	±37 M ²
circulation verticale (esc)	±31.5 M ²
autres	±146 M ²
Total	±867.5 M²

SUPERFICIES RDJ

Superficie brute	±940M ²
salle polyvalente	±500 M ²
salon + cuisine	±113 M ²
tech. + rangements	±187 M ²
circulation verticale	±31.5M ²
salle de bain	±20 M ²
Total	±850 M²

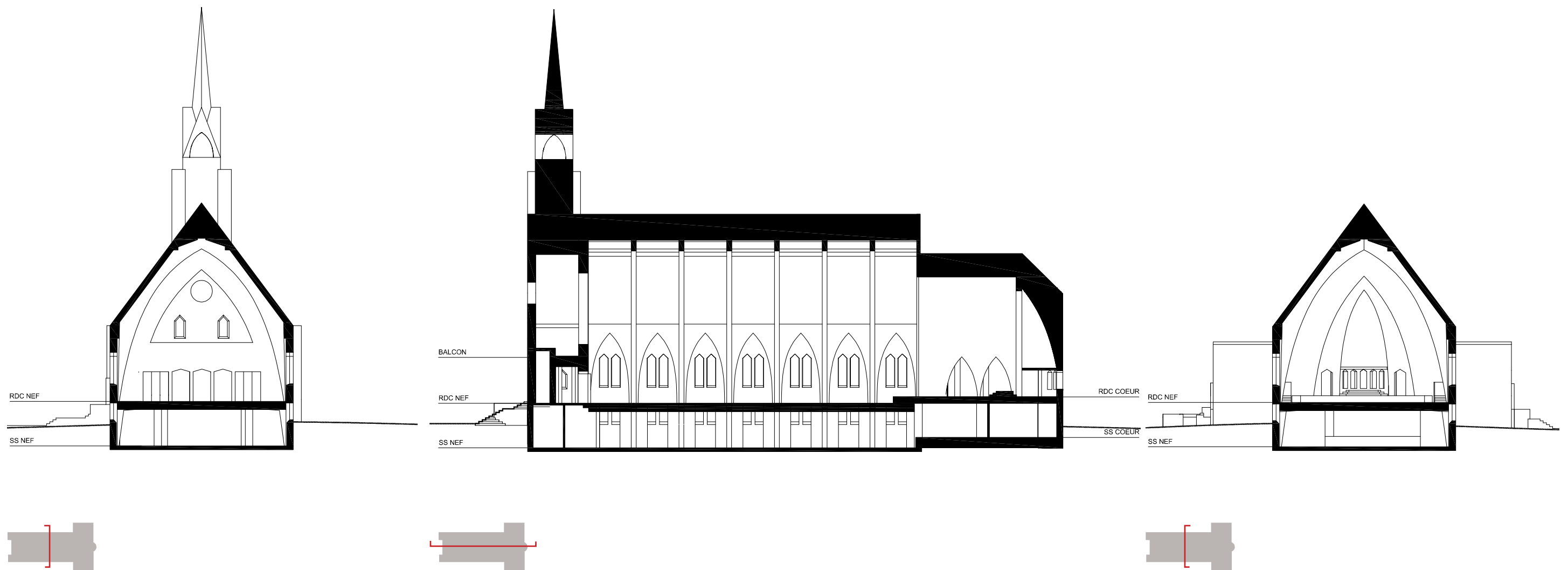


NIVEAU 2 (RDC)



NIVEAU 1 (RDC)

COUPES EXISTANTES



LE PRESBYTÈRE

Ayant anciennement front sur le chemin du Roy qui longeait les berges du fleuve Saint-Laurent, le presbytère est aujourd'hui accessible depuis le boulevard Saint-Jean-Baptiste à travers une entrée véhiculaire.

Le rez-de-chaussée est occupé par une succession de pièces constituant une aire de vie commune, tandis qu'à l'étage, des chambres individuelles sont aménagées. Un sous-sol est partiellement aménagé en espace de service.

Une galerie périmétrique cerne les façades ouest et sud et fait office de préau pour les entrées principales de l'immeuble.

ÉLÉMENTS SIGNIFICATIFS

L'architecture extérieure du presbytère est particulièrement significative, car elle constitue un témoin de l'ancienne organisation du site (18e siècle) et du passage du chemin du Roy.

Certains éléments intérieurs, dont l'escalier principal en bois massif, sont aussi significatifs.

FICHE D'INFORMATION

Année de construction 1881 et agrandissement en 1917

Matérialité extérieure Parement de brique

Matérialité intérieure Plâtre de finition

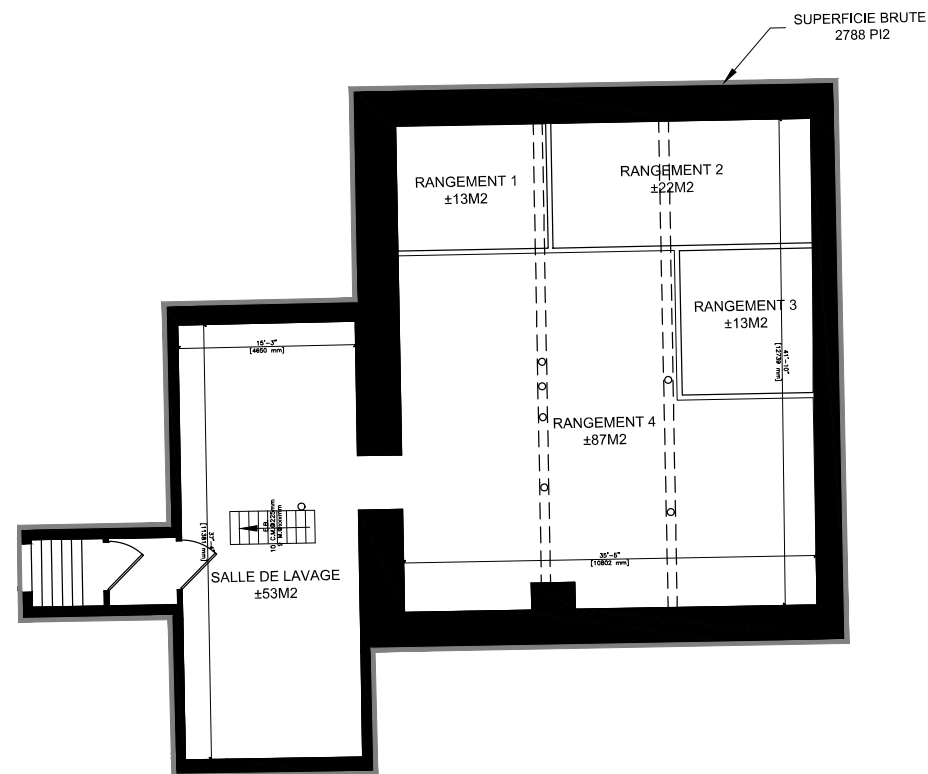
Matérialité de la toiture Toiture mansardée en tuiles d'ardoise



PLANS EXISTANTS

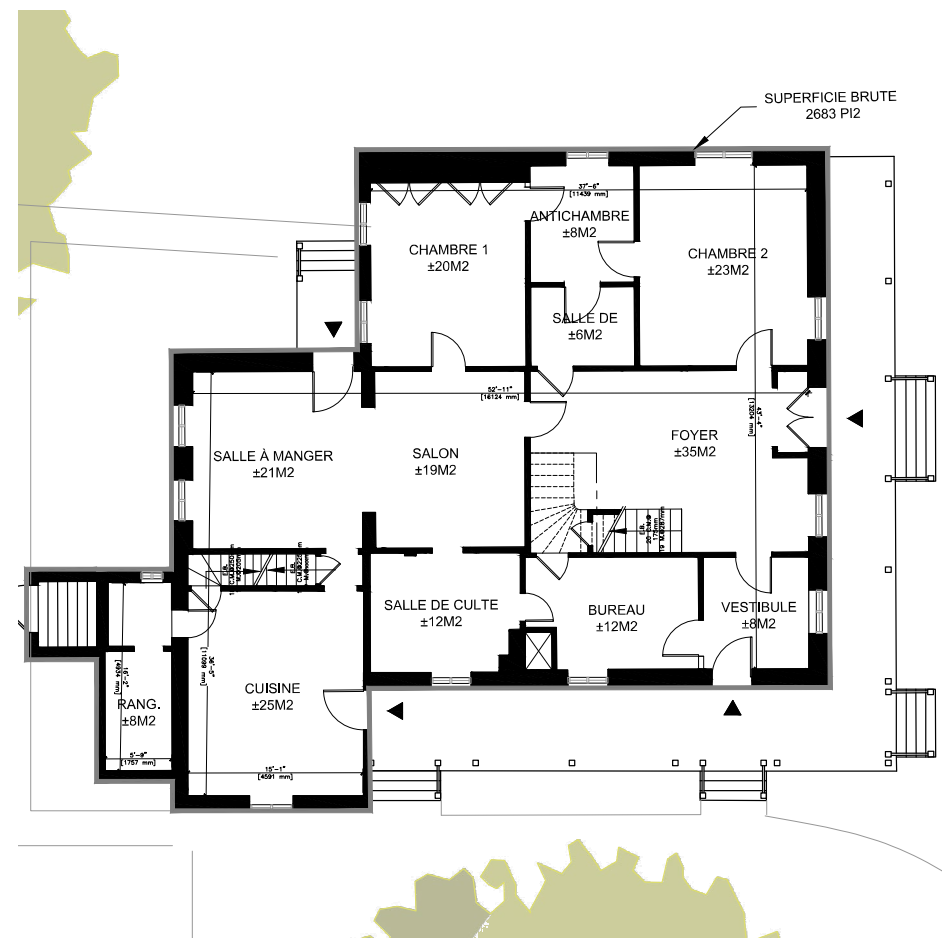
SOUS-SOL

Superficie brute	±280 M ²
Rangements	±43 M ²
Salle de lavage	±47 M ²
Autres	±84 M ²
Total	±174 M²



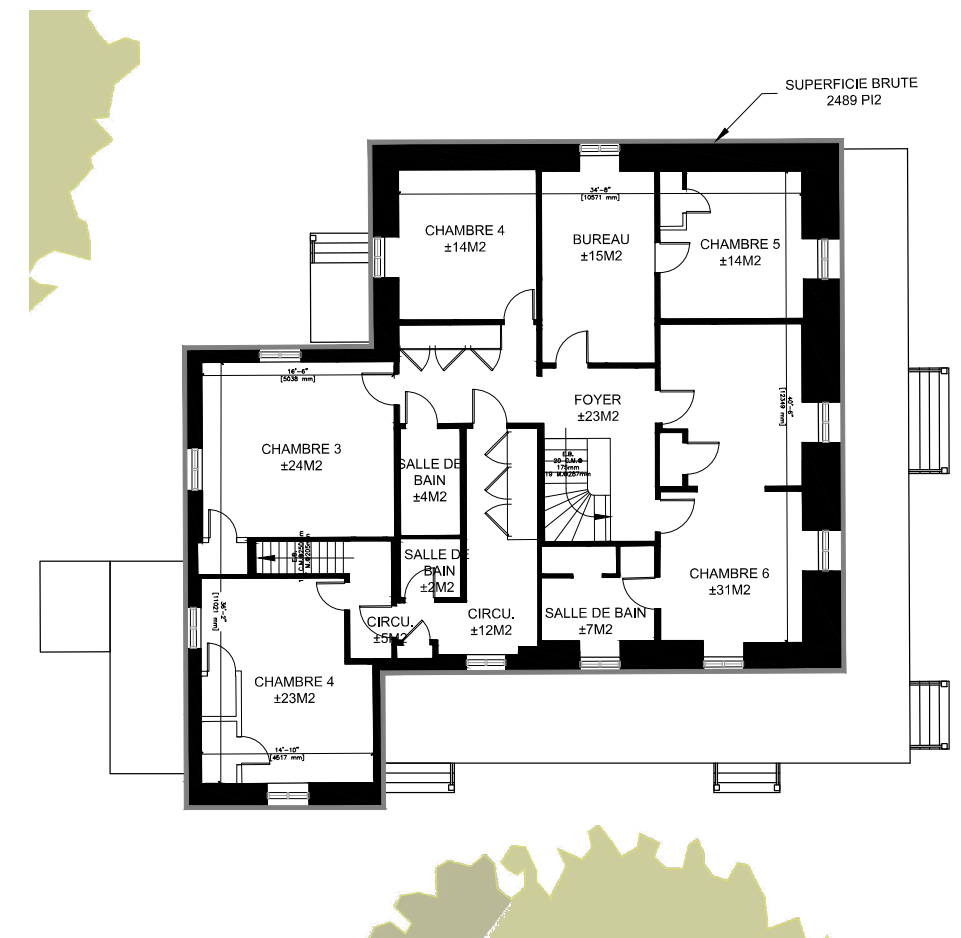
REZ-DE-CHAUSSÉE

Superficie brute	±280 M ²
salon+foyer	±50 M ²
cuisine/salle à manger	±43 M ²
chambres	±40 M ²
autres	±85 M ²
Total	±218 M²



DEUXIÈME ÉTAGE

Superficie brute	±280 M ²
chambres	±99 M ²
salle de bain	±13 M ²
autres	±52 M ²
Total	±164 m²



3. ACTIVATION DU SITE

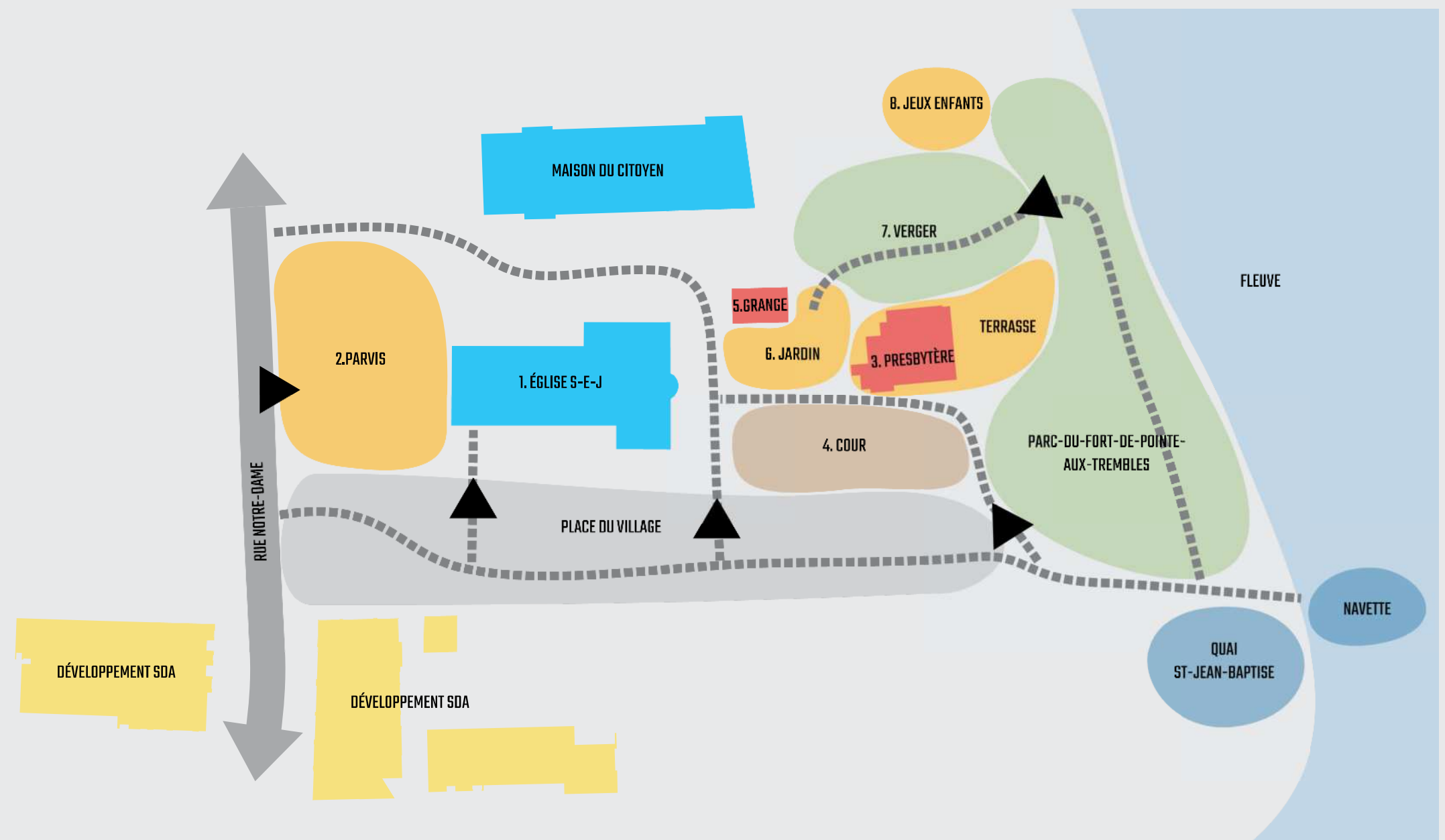
UN COEUR VILLAGEOIS VIVANT

Situé au coeur de l'ancien village du Vieux-Pointe-aux-Trembles, le projet cherche à s'établir en complémentarité avec le milieu existant en insufflant de nouvelles activités valorisant les nombreux attraits du site.

Rassemblée sous le thème du forain, une programmation riche d'une dizaine de destinations viendra transformer le site en véritable catalyseur de vitalité citoyenne, contribuant à renforcer l'attrait du secteur, et supportant de nouvelles activités culturelles, communautaires et touristiques.

LES HUIT DESTINATIONS DU SITE

1. L'ÉGLISE – espace de création et de diffusion culturelle
2. LE PARVIS – place publique de rencontres citoyennes
3. LE PRESBYTÈRE – auberge gourmande, restaurant de destination et terrasse au bord du fleuve
4. LA COUR – espace événementiel
5. LA GRANGE – Buvette de jardin
6. LE JARDIN – terrasse festive
7. LE VERGER – pique-nique familial champêtre
8. À L'OMBRE DU GRAND ÉRABLE – aire de jeux pour enfant



L'ÉGLISE

ESPACE DE CRÉATION ET DE DIFFUSION CULTURELLE

Point de repère architectural dans le paysage local, l'ancienne église Saint-Enfant-Jésus est réinventée en un phare culturel comportant un centre de création en art du cirque et une salle de spectacle multidisciplinaires et polyvalentes. Avec cette nouvelle vocation, l'église a le potentiel de s'établir comme une nouvelle destination d'importance dans l'est de Montréal.

En termes d'usage, plusieurs précédents sont observables dans des contextes similaires qui permettent d'apprécier l'attrait particulier de ce genre d'espace pour les arts de la scène. L'église possède d'ailleurs une configuration spatiale propice à sa nouvelle utilisation, ce qui signifie que les interventions architecturales pourront être maintenues à un minimum. Ces interventions permettront ainsi de mettre en valeur le caractère patrimonial de l'église ainsi que son architecture.

En plus d'abriter une salle de spectacle, le réaménagement pourrait également permettre la création de salles de bains publiques et l'accueil d'organismes communautaires de Pointe-aux-Trembles, contribuant ainsi à une utilisation polyvalente et continue du bâtiment.



VISION D'AMÉNAGEMENT

VALORISATION DU PATRIMOINE

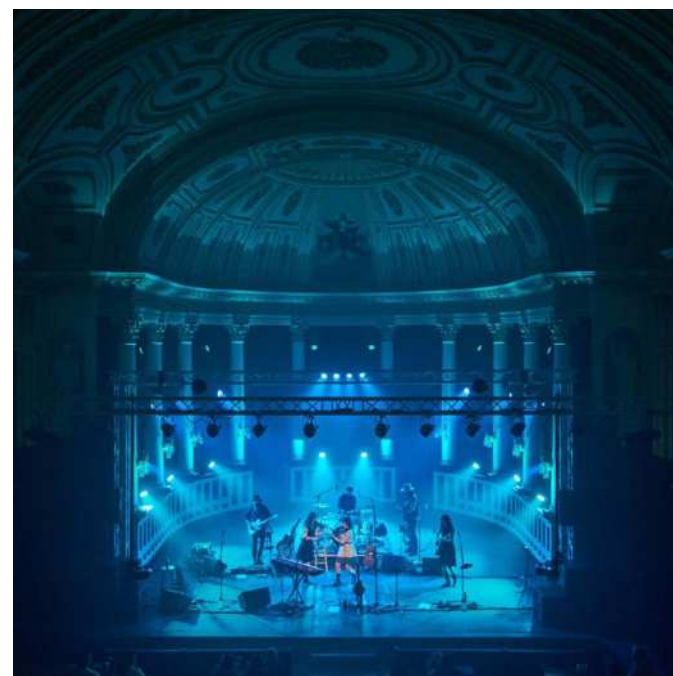
L'approche privilégiée consiste à minimiser les interventions afin de préserver au maximum les qualités spatiales et architecturales de l'église. Ces interventions doivent également s'inscrire dans un contexte contemporain plutôt que de tenter de reproduire le style existant. La création de ce contraste architectural contribuera à mettre en évidence à la fois les nouvelles interventions et l'existant. Les éléments scénographiques ajoutés pourront également utiliser des teintes sombres pour ne pas distraire l'attention de l'ensemble.

POLYVALENCE ET FLEXIBILITÉ

L'église offre une variété d'espaces qui ont le potentiel d'accueillir une multitude d'usages et d'activités diverses. Le grand volume sans colonne de la nef centrale offre une configuration idéale pour les spectacles de tous types et, particulièrement, pour les arts du cirque. Le sous-sol, par ailleurs, se prête aisément à des utilisations communautaires et est déjà utilisé en ce sens. La petite scène existante peut être une salle de spectacle secondaire ou un espace pour les répétitions artistiques et les organisations externes. L'architecture de l'église, soutenue par des arcs en béton, offre un espace dépourvu de colonnes ou d'autres éléments structurels encombrants.

OUVERTURE AU PUBLIC

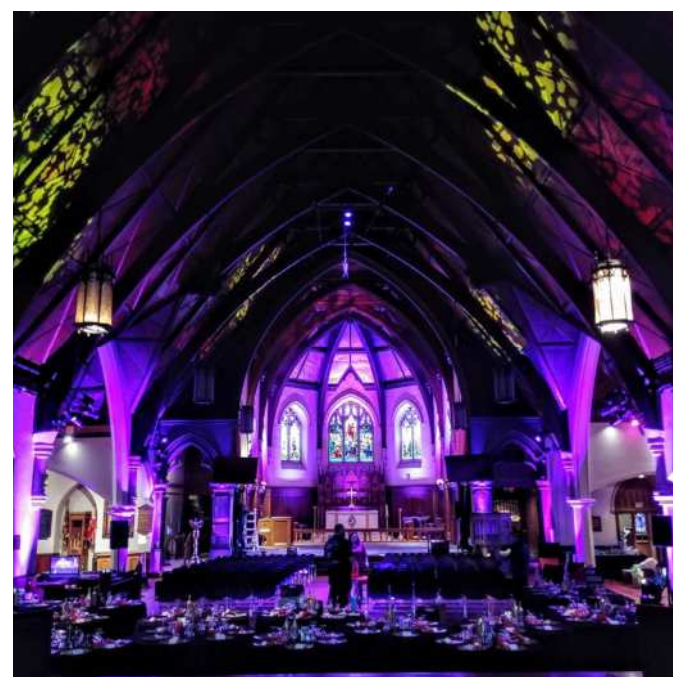
Le réaménagement de l'église vise à préserver son caractère accessible et public tout en respectant son ancienne vocation religieuse. La proximité avec la place du village offre une opportunité d'accueillir des activités et des rassemblements publics, créant ainsi une connexion dynamique avec la communauté locale. En revitalisant à la fois les activités de l'église et celles du site, le public potentiellement intéressé par son utilisation est élargi. L'approche inclusive de la conception garantira que le bâtiment puisse être apprécié par une diversité de personnes, offrant ainsi un espace accueillant pour tous.



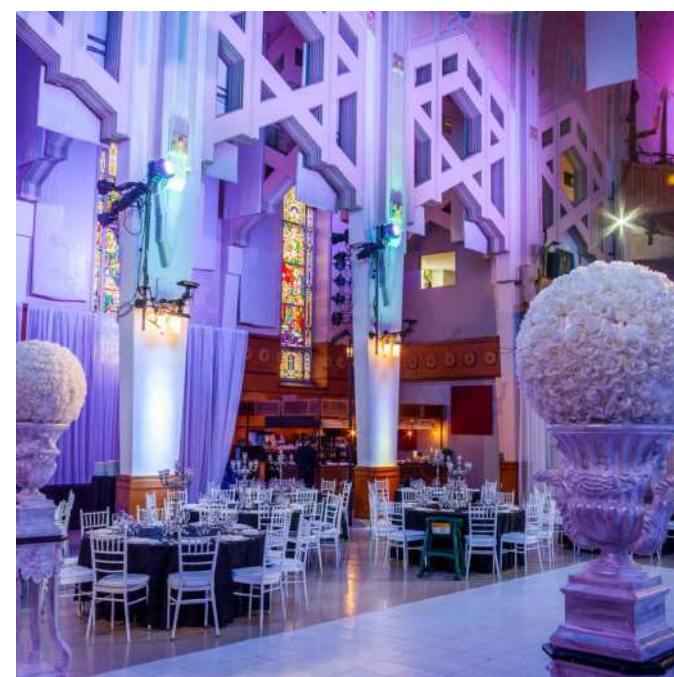
SALLE DE SPECTACLE CHASSE-GALERIE, LAVALTRIE



JARDIN DE L'ÉGLISE ST-JAX, MTL



ÉGLISE ST-JAX, MTL



THÉÂTRE PARADOXE, MTL



LE SALON 1861, MTL

PROJETS DE RÉFÉRENCE

ÉGLISE SAINT-JAX - MONTRÉAL

Nom du projet	Centre st-jax mtl
Localisation	Montréal, Canada
Nom du lieu de culte	Église saint-James the Apostle
Tradition religieuse	Anglican
Architectes	-
Année de construction	1864
Année de conversion	2016-2019
Usage(s)	Salle de réception pouvant accueillir réception, conférence, concert et célébration. L'église abrite aussi le Monastère cabaret de cirque, des organismes et d'OBNL
Coût du projet	Rénovations patrimoniales 3M\$

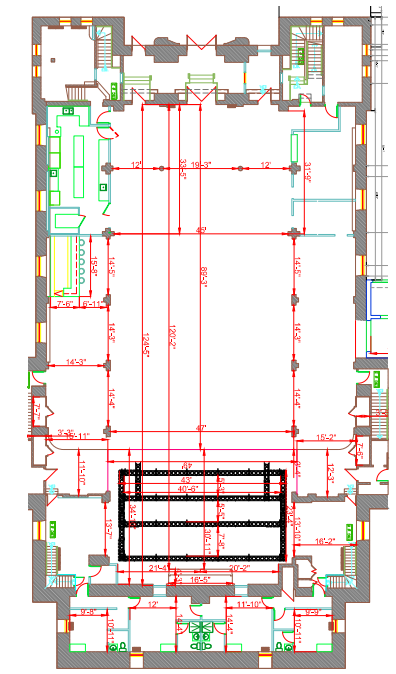
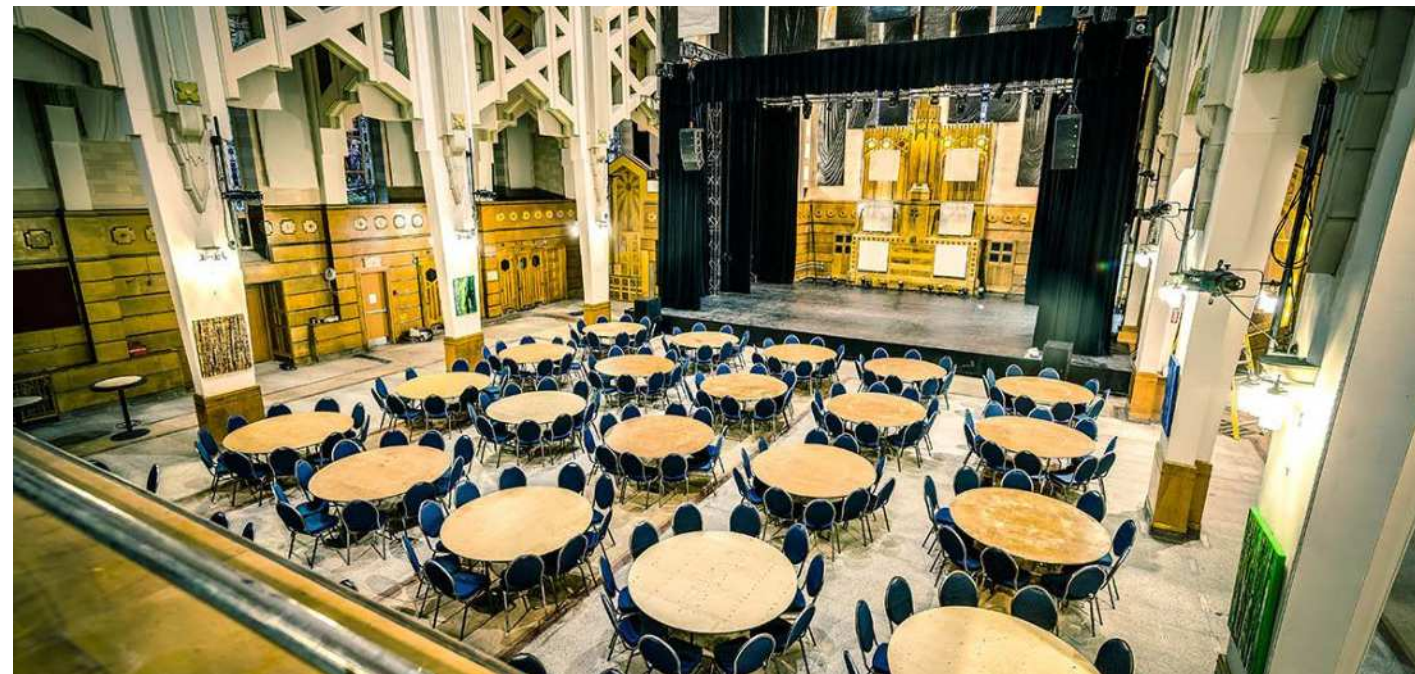


SOURCE PHOTO : PROVENCHER ROY ET GOOGLE

PROJETS DE RÉFÉRENCE

THÉÂTRE PARADOXE - MONTRÉAL

Nom du projet	Théâtre paradoxe
Localisation	Montréal, Canada
Nom du lieu de culte	Église Notre-Dame-du-Perpétuel-Secours
Tradition religieuse	Catholique
Architectes	Hippolyte Bergeron
Année de construction	1914-1920
Année de conversion	2009
Usage(s)	Salle de spectacle dans la nef, studio d'enregistrement et des salles de montage vidéo au sous-sol ainsi que des bureaux pour l'organisme et des logements sociaux dans le presbytère
Coût du projet	2.7 M\$



SOURCE PHOTO : THÉÂTRE PARADOXE

PROGRAMMATION DÉTAILLÉE

Une étude d'avant-projet a permis d'établir une configuration préliminaire du programme et de valider les besoins requis pour accueillir la plus grande diversité d'arts de la scène.

SALLE DE SPECTACLE

Le vaste espace de la nef est laissé libre et équipé d'équipements d'accrochages techniques permettant une multitude de configurations de salle (voir plan en annexe), selon les besoins de la prestation. Une scène permanente, des coulisses et des espaces de supports sont aménagés à l'arrière du bâtiment. Ils sont accessibles depuis les accès latéraux existants et permettent des accès de service fonctionnels.

ACCÈS ET CIRCULATION

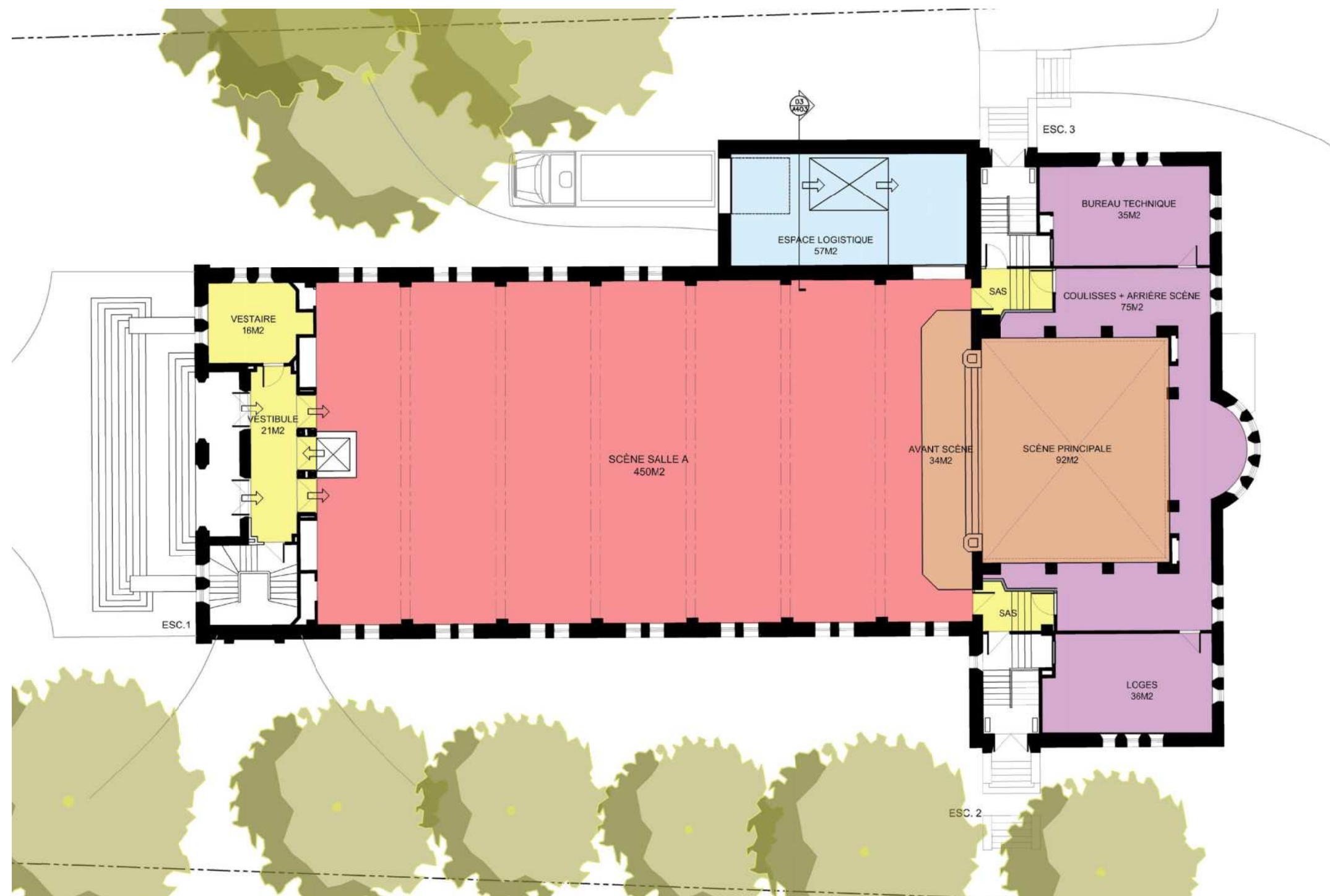
L'accès principal est maintenu à l'avant de l'église et donne sur un vestibule et un vestiaire. Les escaliers existants sont maintenus et mis aux normes. Un monte-personne permet l'accès universel aux deux niveaux du bâtiment.

ANNEXE TECHNIQUE

Un agrandissement latéral est prévu pour accueillir des activités de déchargement requises pour les arts de la scène grâce à un quai de chargement et un monte-charge.

REZ-DE-CHAUSSÉE

Vestibule + vestiaire	±37 m ²
Salle de spectacle	±450 m ²
Scène	±200 m ²
Autre	±128 m ²
Total	±815 m²



NOUVEL ACCÈS UNIVERSEL

Un nouvel accès au niveau du rez-de-jardin est aménagé de sorte à offrir un accès universel au bâtiment en plus de permettre la mutualisation des espaces sanitaires requis pour la salle de spectacle avec le public.

SALLE DE SPECTACLE

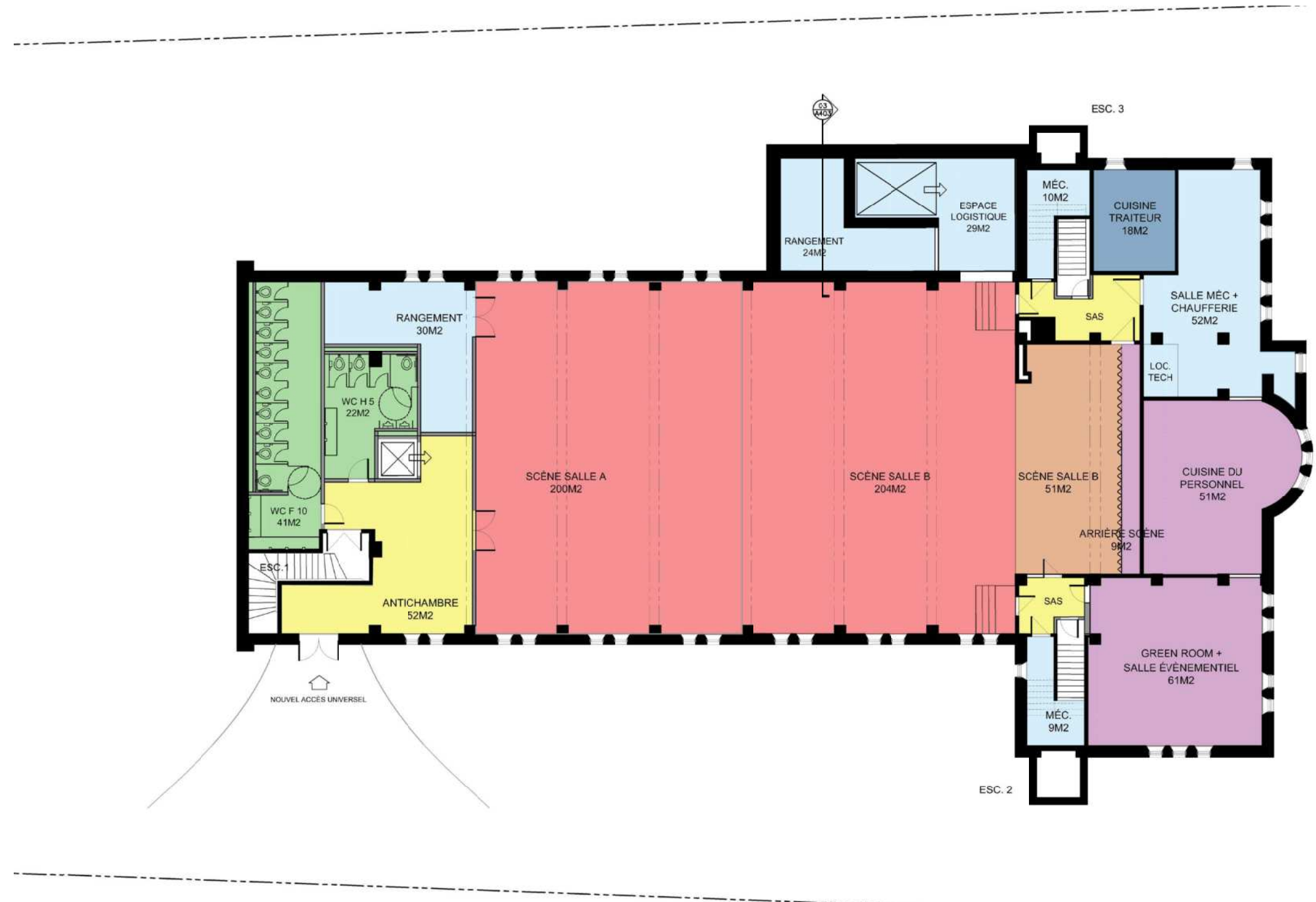
Une seconde salle, divisible, est aménagée à proximité d'une plus petite scène et des coulisses. Des espaces de supports (greenroom et espaces du personnel) occupent l'arrière de l'étage, facilement accessibles depuis les escaliers latéraux.

ESPACES TECHNIQUES

Plusieurs espaces techniques sont logés au rez-de-jardin dont des rangements pour le matériel scénographique et une cuisine traiteur.

SOUS-SOL

Salle de bain	±63 m ²
Mécanique / technique	±153 m ²
Salle 1	±200 m ²
Salle 2	±264 m ²
Autre	±182 m ²
Total	±862 m²



LE PARVIS

PLACE PUBLIQUE DE RENCONTRES CITOYENNES

Aménagé en façade de l'église sous la forme d'une place publique, le parvis devient un espace de rencontres citoyennes en continuité de l'usage traditionnel des parvis d'église qui sont historiquement reconnus comme lieu de socialisation et d'échange pour la population locale.

Dans l'optique de préserver la nature distinctive de l'accès principal de l'église, les interventions prévues dans cette zone sont minimales. Elles consistent essentiellement à doter l'espace de mobilier urbain et de fûts d'éclairage, permettant des représentations artistiques extérieures et des aménagements éphémères.

Ce point de rassemblement citoyen, en continuité avec la Place du Village-de-la-Pointe-aux-Trembles, pourrait aussi accueillir diverses activités collectives, dont de l'agriculture urbaine en bacs et des manifestations artistiques spontanées.



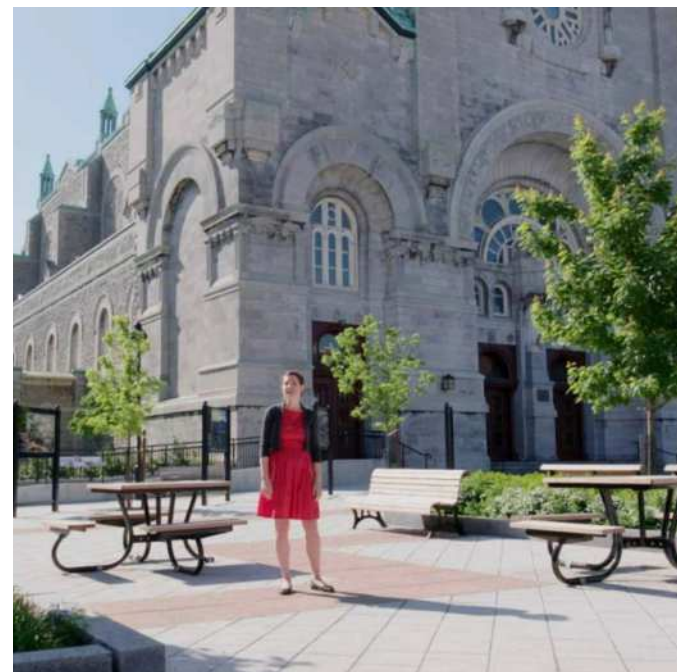
PROJETS DE RÉFÉRENCE



ÉGLISE ST-JAX, MTL

L'espace de la cour de l'église St-Jax se distingue par son charme authentique et son ambiance apaisante. Entouré par les élégants murs de l'église et par d'autres bâtiments historiques, cet espace offre une retraite tranquille au cœur de l'effervescence urbaine. Les pavés anciens qui composent le sol ajoutent à l'atmosphère nostalgique et intemporelle de la cour.

Des bancs et des sièges sont disposés stratégiquement, invitant les visiteurs à s'asseoir et à se détendre dans ce cadre serein. Des espaces ombragés créés par les arbres matures qui bordent la cour offrent un répit bienvenu lors des journées ensoleillées. Les aménagements floraux soigneusement entretenus apportent une touche de couleur et de vie à cet espace, tout en respectant le caractère sacré et paisible de l'environnement.



PLACE DES TISSERANDES, MTL

Cet espace a été nommé en hommage aux tisserandes d'Hochelaga. Construis pour souligner le 375e anniversaire de la Ville, mais également pour fêter le 150e anniversaire de l'Église, cette charmante petite place en vaut le détour! L'élément visuel architectural le plus important de ce lieu est une rosace en granit réalisée au sol qui reprend l'apparence de la rosace de l'église. Elle est un hommage à son concepteur, Guido Nincheri, artiste d'origine italienne qui a réalisé plusieurs projets à Montréal. L'été, des jets d'eau au sol permettent de se rafraîchir.



PARC DES FLEURS-DE-MACADAM, MTL

Création d'une nouvelle place publique démontrant la gestion et le traitement « in situ » des eaux de pluie et de ruissellement du secteur, pour devenir un des premiers Water squares de la métropole. La place donne au site l'importance qu'il mérite en valorisant son histoire et en en faisant un joyau environnemental illuminant le cœur de l'arrondissement du Plateau-Mont-Royal. Elle donne vie à la chanson « Les fleurs de macadam » en perçant le bitume pour laisser place à une végétation luxuriante créant de ce fait une oasis urbaine. L'aménagement marque le passage à une prochaine génération en convertissant la station-service en un espace verdoyant.



LE SPOT, QC

Le SPOT, Sympathique place Ouverte à tous, est un lieu éphémère de rencontre et d'activités gratuites. Vous y découvrirez des installations originales conçues et construites par les étudiants en architecture de l'Université Laval et des firmes d'architecture de Québec. Le SPOT accueille une foule d'événements gratuits pour tous les goûts et un service de resto-bar qui vous propose un menu sur mesure et des rafraîchissements.

LE PRESBYTÈRE ET SA TERRASSE

AUBERGE GOURMANDE ET TERRASSE RIVERAINE « BORD DE FLEUVE »

La conversion du presbytère en auberge gourmande constitue un clin d'œil aux multiples auberges en opération dans l'histoire du village de la Pointe-aux-Trembles, qui accueillaient jadis les voyageurs, en transit sur le chemin du Roy, entre Québec et Montréal.

Avec sa localisation exceptionnelle et son architecture distinguée, l'ancien presbytère est idéal pour la création d'une destination culinaire d'exception. Grâce à ses hauts plafonds et son cachet chaleureux, l'intérieur de cette bâtisse d'époque propose une ambiance intime dans un cadre paysager exceptionnel.

En complément à la salle de spectacle de l'église, la présence d'un restaurant de qualité ajoutera une dimension unique à la visite du site et permettra d'y passer plus de temps.

TERRASSE RIVERAINE

Profitant de vues à couper le souffle sur le fleuve Saint-Laurent, une terrasse est prévue à l'avant du bâtiment afin d'étendre l'expérience unique de ce lieu en extérieur.

PRÉSERVATION DU CACHET D'ORIGINE

Le rez-de-chaussée de l'immeuble est composé d'une série de pièces en enfilade. L'idée est de conserver les divisions des pièces principales pour offrir différentes ambiances et favoriser le maintien des composantes décoratives intérieures, dont les boiseries et les portes.



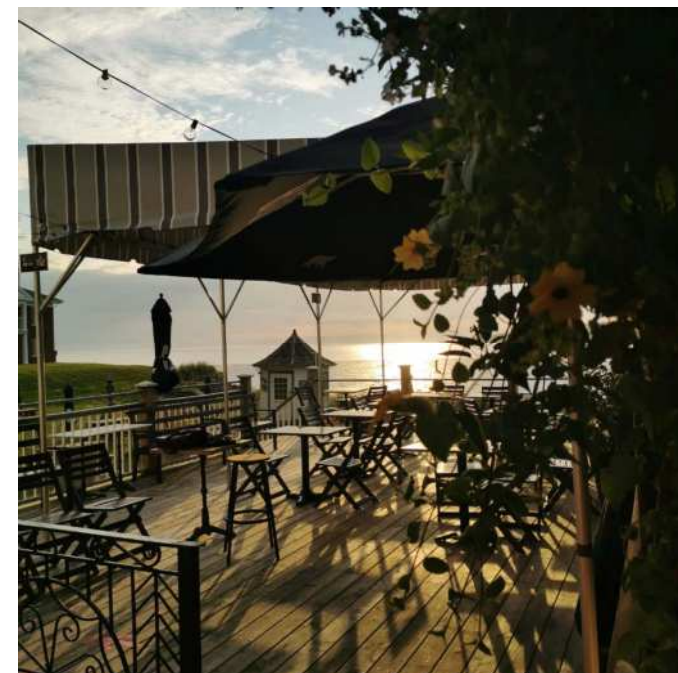
VISION D'AMÉNAGEMENT



BISTRO ET BUVETTE CÔTÉ EST, KAMOURASKA



BISTRO ET BUVETTE CÔTÉ EST, KAMOURASKA



BISTRO ET BUVETTE CÔTÉ EST, KAMOURASKA



ESPACE OLD MILL, STANBRIDGE EST



BISTRO ET BUVETTE CÔTÉ EST, KAMOURASKA



AUBERGE WILLOW IN, HUDSON

PROJETS DE RÉFÉRENCE

BUVETTE CÔTÉ-EST - KAMOURASKA

Nom du projet	Côté-Est
Localisation	Kamouraska, Canada
Depuis	2012
Usage(s)	Café-resto mettant en valeur les produits du terroir du bas du fleuve. Proposent du prêt-à-manger, des repas avec service aux tables, un bar à vin, une terrasse extérieure et une boutique gourmande mettant en valeur les produits locaux.



SOURCE PHOTO : PROVENCHER ROY ET GOOGLE

PROJETS DE RÉFÉRENCE

ESPACE OLD MILL - STANBRIDGE

Nom du projet	Espace Old Mill
Localisation	Stanbridge, Canada
Depuis	2022
Usage(s)	Installé dans une maison datant de 1849, l'espace Old Mill est un restaurant accompagné d'une auberge et d'une ferme. Ces établissements proposent une expérience hors du commun avec des paysages champêtres où les visiteurs peuvent déguster des repas faits avec des ingrédients provenant d'agriculture locale.



SOURCE PHOTO : THÉÂTRE PARADOXE

PROGRAMMATION DÉTAILLÉE

À titre préliminaire, un scénario d'occupation de base a été identifié pour les espaces du presbytère.

SALLE À MANGER

Une grande salle à manger, répartie en quelques zones distinctes, est proposée dans la majeure partie du rez-de-chaussée. Des espaces connexes, tel qu'un vestibule et une zone d'accueil de type bar pourraient aussi être aménagés au rez-de-chaussée.

CUISINE ET ESPACES DE SERVICES

À proximité des accès secondaires au bâtiment et de l'escalier de service existant qui relie les trois niveaux, la cuisine permet de desservir efficacement la salle à manger principale et les salles du deuxième étage.

Les espaces de service (toilettes, vestiaires, etc.) sont localisés près de l'entrée du bâtiment, facilement accessible de la salle à manger.



REZ-DE-CHAUSSÉE

Superficie brute	±210 M ²
salle à manger	±137 M ²
cuisine	±59 M ²
autres	±8 M ²
Total	±204 M²

SALLES SOUS RÉSERVATION

Quatre à six salles pourraient être aménagées en suivant les divisions actuelles du deuxième étage.

ADMINISTRATION ET TOILETTES

Des toilettes et une aire administrative se trouvent à l'étage.



DEUXIÈME ÉTAGE

Superficie brute	±200 M ²
salle à manger	±89 M ²
admin	±54 M ²
autres	±52 M ²
Total	±195 M²

LA COUR

ESPACE ÉVÉNEMENTIEL POLYVALENT

Bien encadrée par les trois bâtiments et fortement ombragée sous une canopée généreuse, la cour constitue un îlot de fraîcheur accueillant et confortable pour des activités événementielles familiales et festives de toutes natures.

Véritable espace évolutif, la cour se prête à une variété d'activités à l'année, dont l'accueil d'événements en plein air, de jeu de groupes ludiques (pétanque, criquet, jeu de poche, etc.), de camions de rue et d'une partie du marché public occupant actuellement la Place du Village-de-la-Pointe-aux-Trembles.

Aménagée en poussière de pierre, cette aire ouverte est accessible des entrées charretières existantes, facilitant ainsi son utilisation.



VISION D'AMÉNAGEMENT



ÉVÈNEMENTS ÉPHÉMÈRES



JEU DE POCHE



JEU DE PING-PONG



JEU D'ÉCHEC GÉANT



MARCHÉ PUBLIC SAISONNIER POINTE-AUX-TREMBLES



JEU DE PÉTANQUE

LA GRANGE

BUVETTE DE JARDIN

La position et les dimensions du bâtiment de la grange en font un espace idéal pour une buvette et un point de vente de nourriture desservant les nombreux espaces extérieurs du site.

Sa matérialité pourrait également être soigneusement travaillée pour lui conférer un aspect unique et distinctif. Cette approche rendrait la buvette reconnaissable tout en apportant une atmosphère conviviale au lieu, contribuant à son appropriation par tous les publics.



VISION D'AMÉNAGEMENT



HABILLAGE ARTISTIQUE



BIERGARTEN DE L'ÎLE, PLESSISVILLE



AIRE COMMUNE, MONTRÉAL



LA BARBERIE, QUÉBEC



BUVETTE DU JARDIN HENRI-VINAY, PUY-EN-VELAY

LE JARDIN

TERRASSE FESTIVE

Dans l'esprit des beergarden européens, l'aménagement est conçu pour créer une ambiance festive, encourageant les interactions en petits groupes, tout en ayant la flexibilité de s'étendre dans la cour polyvalente adjacente.

La terrasse festive se présente comme un lieu haut en couleur où une l'ambiance festive et de socialisation est soutenue par des interventions artistiques et des aménagements chaleureux.

Une zone plus calme, située plus à l'écart du côté du verger offre une ambiance plus intime et des vues sur le fleuve.



VISION D'AMÉNAGEMENT



THE FOUNDRY, DALLAS



MERCI LA VIE, PIEDMONT



BIERGARTEN DE L'ÎLE, PLESSISVILLE



LA BARBERIE, QUÉBEC



TERRASSE SOUS LES ARBRES



INSTALLATION ARTISTIQUE LUMINEUSE

LE VERGER

PIQUE-NIQUE FAMILIAL CHAMPÊTRE

À l'arrière du presbytère, une grande zone gazonnée est le site de l'ancienne église qui a été incendiée en 1937. Actuellement sous-utilisé et bénéficiant d'une ouverture magnifique sur le fleuve, cet espace, situé en retrait de l'activité urbaine du secteur et possédant un ensoleillement optimal tout au long de la journée, est propice à l'implantation d'un jardin nourricier d'arbres fruitiers.

Le projet prévoit donc une plantation d'arbres fruitiers dans l'enceinte de l'ancienne église, prenant la forme d'un verger. Il s'en dégagera une ambiance chaleureuse et champêtre, un espace plus tranquille, propice à des activités libres : pique-nique, détente, rencontre... En outre, les citoyens pourront se procurer un panier et un breuvage à la buvette de la grange et s'y installer pour un pique-nique, seuls, entre amis ou en famille...

À la fois extension de la terrasse de la buvette, lieu de déambulation et espace de pique-nique en famille, le verger offre un cadre pittoresque à longueur d'année. Par ailleurs, l'aménagement de cette parcelle de terre pourrait engendrer un écosystème végétal où arbres fruitiers, végétation florale et cultures maraîchères pourraient coexister, contribuant à la biodiversité du site.



PROJETS DE RÉFÉRENCE



CABANE D'À CÔTÉ / CIDRERIE AU PIED DE COCHON, MIRABEL

Le concept des "Pique-niques de la Cidrerie au Pied de Cochon" situé à Mirabel est une expérience culinaire unique qui marie la gastronomie de renom du restaurant Au Pied de Cochon avec l'ambiance conviviale d'un pique-nique en plein air. Organisés dans les jardins de la Cidrerie Mirabel, ces événements saisonniers offrent une expérience gastronomique élégante et décontractée.

Les convives ont l'opportunité de savourer des plats créatifs préparés par le chef Martin Picard et son équipe, en plein air. Les repas sont composés de mets de qualité, mettant en valeur des ingrédients locaux et de saison, souvent préparés de manière raffinée, mais présentés dans une atmosphère décontractée. Le menu peut inclure une variété de plats, allant des charcuteries maison aux plats principaux innovants, ainsi que des accompagnements et des desserts uniques.

L'accent est mis sur le partage, la convivialité et

l'expérience communautaire. Les invités se réunissent autour de grandes tables à l'extérieur, créant un sentiment de rassemblement et de festivité. L'ambiance est souvent animée, avec de la musique en direct, des activités ludiques et une atmosphère chaleureuse. Les pique-niques de la Cidrerie au Pied de Cochon sont non seulement une expérience culinaire exceptionnelle, mais aussi un moment de détente et de plaisir partagé entre amis, en famille ou entre amateurs de bonne cuisine.



MERCI LA VIE, PIEDMONT

Les espaces de la boulangerie "Merci la Vie" à Piedmont sont conçus pour offrir une expérience chaleureuse et accueillante, en parfaite harmonie avec l'environnement montagnard des Laurentides.

Les espaces de dégustation sont disposés de manière à favoriser une ambiance conviviale. Des tables et des chaises en bois naturel offrent des coins confortables pour savourer les mets de la boulangerie.

La terrasse extérieure, quant à elle, permet de profiter de l'air frais et de la vue magnifique sur les montagnes environnantes tout en dégustant vos achats. C'est un lieu idéal pour se détendre, se ressourcer et se connecter avec la nature tout en appréciant les délices fraîchement préparés.



VERGERS URBAINS, PARIS

Vergers Urbains s'attache également à valoriser les communs en développant une alimentation accessible à tous ou en créant des espaces d'expérimentation et d'échange au cœur de nos centres urbains. L'association développe cette ambition à travers la création de tiers lieux, notamment avec le collectif Babylone. Cette collaboration a donné lieu à des espaces hybrides où se croisent jardinage urbain à dominante récréative et maraîchage bio-intensif, développant une agriculture du troisième type.

Vergers Urbains s'est déjà impliqué sur près d'une centaine de sites qui ont à chaque fois donné place à un nouveau paysage comestible, ouvert et interactif. Une quarantaine d'autres sont en cours, aux dimensions diverses (de 1,5m² à 8000m²) : friches urbaines, rues, pieds d'arbres, écoles, recoins, toits, places, jardins ou vergers partagés, jardins mobiles, pieds d'immeuble, esplanade, squares... pour la plupart avec leurs propres collectifs d'habitants.

À L'OMBRE DU GRAND ÉRABLE

AIRE DE JEUX POUR ENFANT

Située à proximité de l'aire de pique-nique du verger, l'aire de jeux s'intègre parmi les arbres grâce à son approche d'aménagement basé sur des matériaux naturels et des formes inspirées du contexte.

Billots, roches et poteaux forment ainsi un ensemble ludique et évocateur de l'esprit maritime qui permet aux enfants de se dépenser à proximité des autres activités du site.



VISION D'AMÉNAGEMENT



POSTPARK HANAU



PARC HOWARD, MTL



GORKY PARK, RUSSIE



DAN RYAN WOODS NATURE PLAY GARDEN, CHICAGO

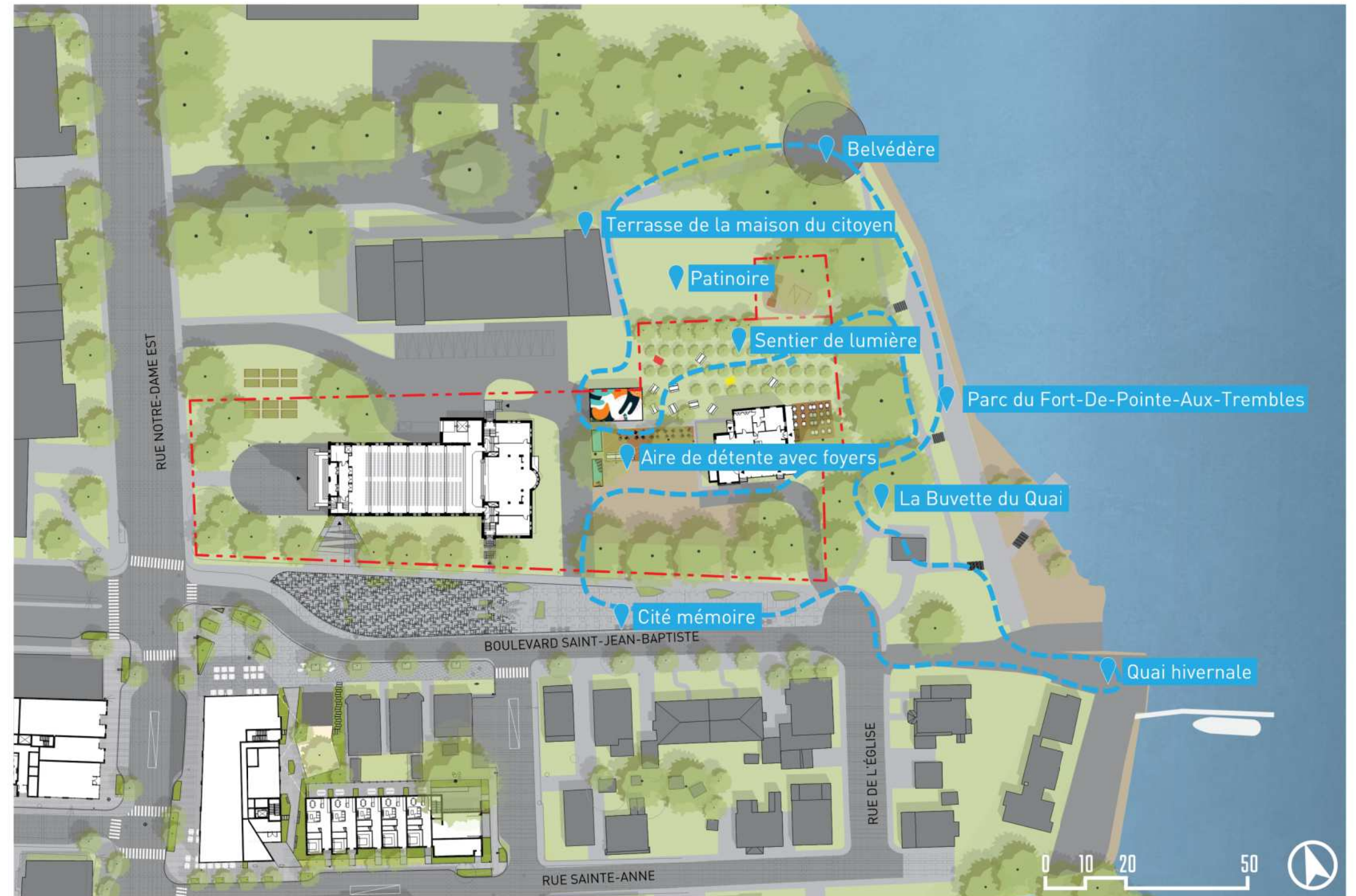
ACTIVATION HIVERNALE

PARCOURS DÉCOUVERTE

La concentration de points d'intérêt public au sein du Vieux-Pointes-aux-Trembles offre l'opportunité de créer un parcours déambulatoire qui dépasse les frontières du site.

Cette promenade thématique, reliant les divers points d'intérêt du secteur, permettrait de renouveler l'attractivité du secteur durant la saison froide, alors que le nombre d'activités extérieures est considérablement réduit. Grâce à une signalétique identifiable, des panneaux d'interprétations historiques, de l'éclairage et des installations lumineuses, le sentier inviterait les visiteurs à découvrir le Vieux-Pointes-aux-Trembles et sa riche histoire.

Sculpture sur glace, patinoire, foyer extérieur et sentier lumineux dans le verger pourraient ponctuer la promenade et offrir une expérience ludique pour toute la famille. La mise en place d'un tel circuit nécessiterait l'implication des institutions riveraines au site et l'implication de l'arrondissement afin de faire du Vieux-Pointe-aux-Trembles une destination hivernale marquante.



VISION D'AMÉNAGEMENT

En raison de l'effervescence d'activités présentes sur le site et dans ses environs, il serait envisageable de créer un parcours qui demeurerait attractif aussi bien en été qu'en hiver. En période estivale, ce parcours s'animerait au gré des événements culturels et sociaux qui se déroulent dans le secteur. Pendant la saison hivernale, il se métamorphoserait en un parcours illuminé, avec une attention particulière portée à la zone du verger. Cette expérience lumineuse pourrait se prolonger jusqu'au parc du Fort-de-Pointe-aux-Trembles. En outre, ce parcours pourrait se poursuivre sur la Place du Village, en s'associant aux animations de Cité Mémoire qui y sont déjà proposées.

Cet itinéraire, adapté tant à l'été qu'à l'hiver, pourrait impliquer la participation de nombreux acteurs qui contribueraient à son animation. Par exemple, l'Atelier d'Histoire pourrait apporter sa contribution en contribuant aux panneaux d'interprétation historique évoquant l'histoire du lieu et le rôle crucial de Pointe-aux-Trembles dans les voyages d'antan entre Québec et Montréal.



PRISMATICA LUMINOTHÉRAPIE, MTL



PROJECTION LUMINEUSE AU SOL



SCULPTURE DE GLACE, CHAMBLY



PATINOIRE HIVERNALE PARC-DU-FORT-DE-POINTE-AUX-TREMBLES



CITÉ MÉMOIRE POINTE-AUX-TREMBLES

4. VUES D'AMBIANCE

VUE DEPUIS LA RUE NOTRE-DAME VERS LE PARVIS DE LA SALLE DE SPECTACLE



VUE DEPUIS DE LA COURS VERS LA TERRASSE DU PREBYTÈRE



VUE DEPUIS L'ENTRÉE DU PRESBYTÈRE VERS LA TERRASSE ET LE FLEUVE SAINT-LAURENT



VUE DEPUIS LA PLACE DU VILLAGE VERS LA COUR ÉVÈNEMENTIELLE



VUE DEPUIS LE JARDIN DU VERGER VERS LE FLEUVE SAINT-LAURENT



5. CONCLUSION

UNE NOUVELLE DESTINATION POUR L'EST DE MONTRÉAL

Fort d'un riche héritage, le site, l'église et le presbytère Saint-Enfant-Jésus seront transformés en une nouvelle destination attractive à vocation culturelle, communautaire et touristique.

Inspiré des résultats de la démarche participative et de l'analyse historique du secteur, le projet prévoit un programme d'aménagement pour l'ensemble du site comportant de nouvelles vocations offrant une multitude d'ambiances et d'activités propice à la création d'un milieu de vie de qualité et distinctif, qui deviendra une destination animée et attractive pour la population locale et pour tous les Montréalais.

Par des aménagements et activités favorisant les rencontres, les découvertes et une multiplicité d'ambiances et d'expériences typiques d'un village en bord du fleuve : le village de la Pointe-aux-Trembles se veut une destination authentique, à l'image de celles de Kamouraska, Deschambault ou Trois-Pistoles, mais accessible en transport en commun du centre-ville de Montréal.

La célébration prochaine du 350e anniversaire de Pointe-aux-Trembles en 2024 représente une occasion extraordinaire pour concrétiser le projet de mise en valeur du site, de l'église et du presbytère Saint-Enfant-Jésus en misant sur les caractéristiques exceptionnelles du quartier historique. Constituant un legs à la communauté à l'occasion de cet anniversaire important, le projet, doté d'une identité forte et attractive, pourra servir de catalyseur et non seulement connecter les acteurs du territoire entre eux, mais aussi reconnecter le quartier avec le reste de l'île de Montréal. La navette fluviale, en opération entre le Vieux-Port de Montréal et le Vieux Pointe-aux-Trembles pour la période estivale constituera un atout supplémentaire afin d'attirer plus largement les Montréalais et les autres visiteurs en quête de tourisme culturel.



6. ANNEXES

APPROCHE SCÉNOGRAPHIQUE

PLAN RDC

CONFIGURATION FRONTALE AVEC UTILISATION DU CHOEUR COMME SCÈNE - AIRE DE JEU

Avec fauteuils amovibles en rangée

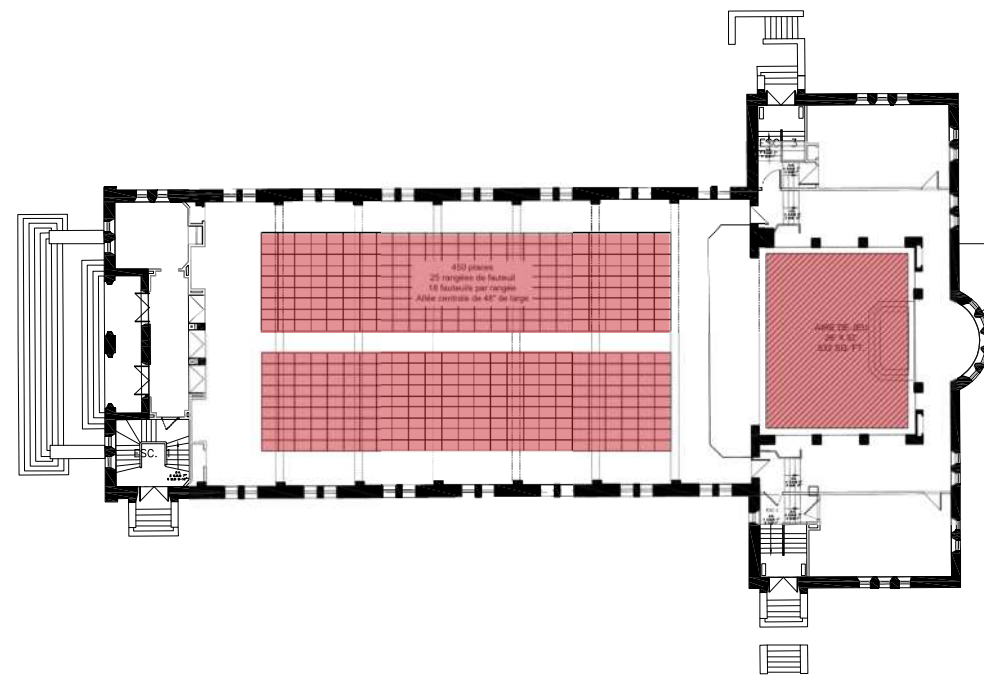
Dimension de l'aire de jeu 32' de large x 26' de profonds

Jauge 450 places

25 rangées de fauteuils

18 fauteuils par rangée

Allée centrale de 48" de large



CONFIGURATION FRONTALE AVEC UTILISATION DU CHOEUR COMME SCÈNE - AIRE DE JEU

Salle en banquet

Dimension de l'aire de jeu 32' de large x 26' de profonds

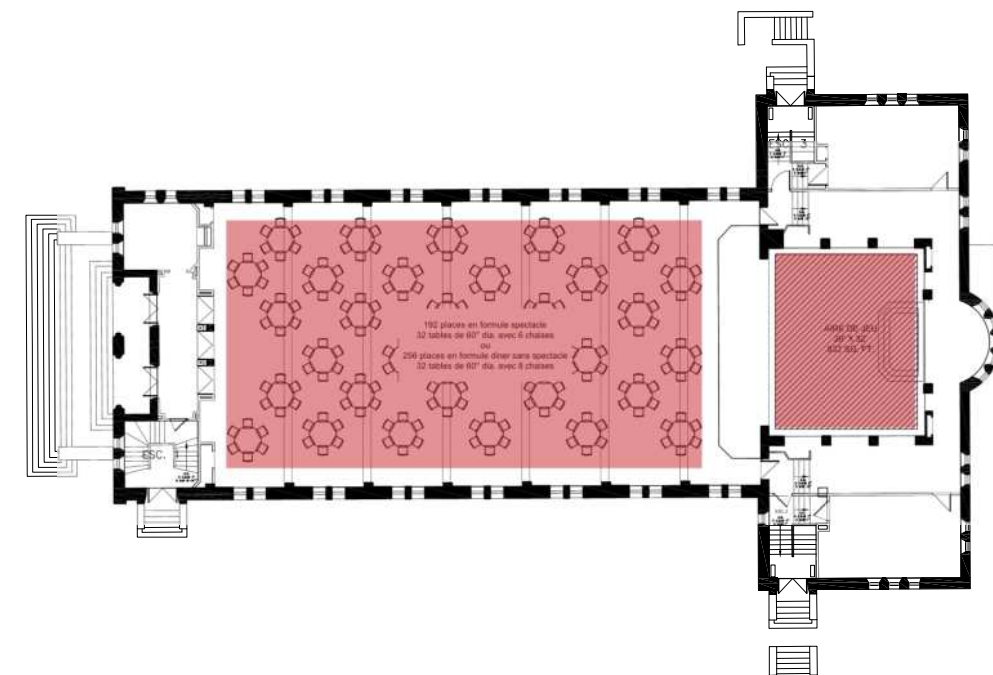
Jauge 192 places en formule spectacle

32 tables de 60" dia. avec 6 chaises

Jauge 256 places en formule dîner sans spectacle

32 tables de 60" dia. avec 8 chaises

Tables et chaises disponibles en location



PLAN RDC

CONFIGURATION FRONTALE AVEC UTILISATION DU CHOEUR COMME SCÈNE - AIRE DE JEU

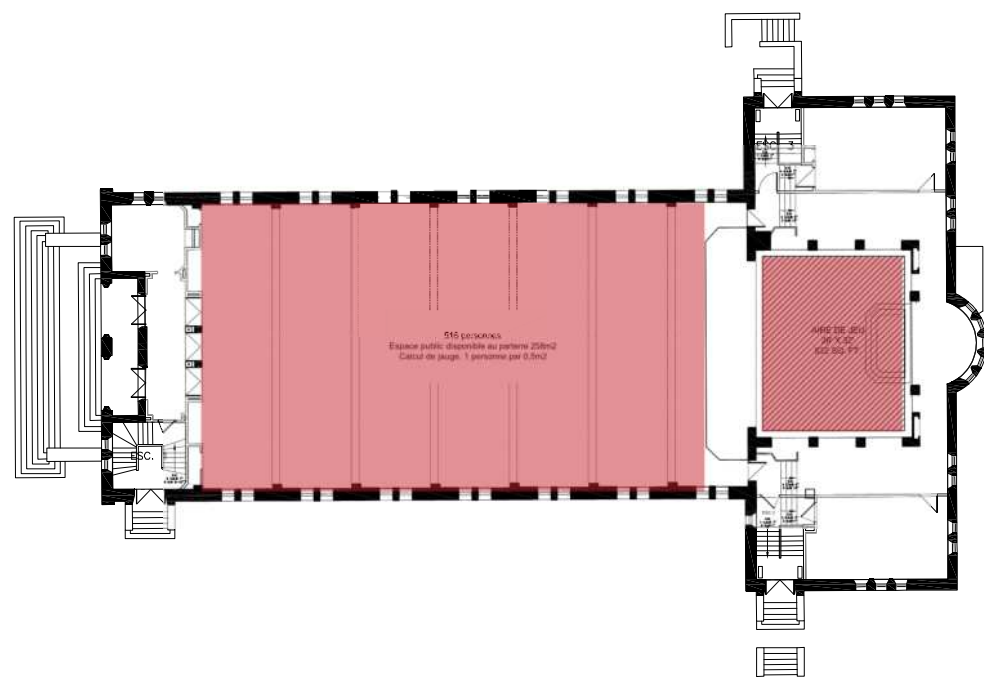
Plain-pied (public debout)

Dimension de l'aire de jeu 32' de large x 26' de
profonds

Jauge 516 personnes

Espace public disponible au parterre 258m²

Calcul de jauge, 1 personne par 0,5m²



APPROCHE SCÉNOGRAPHIQUE

PLAN RDC

CONFIGURATION AVEC UTILISATION DE LA NEF (PARTERRE) COMME AIRE DE JEU ET EMBLEMMENT PUBLIC

Face à face long avec fauteuils sur 2 faces sur le sens de la longueur

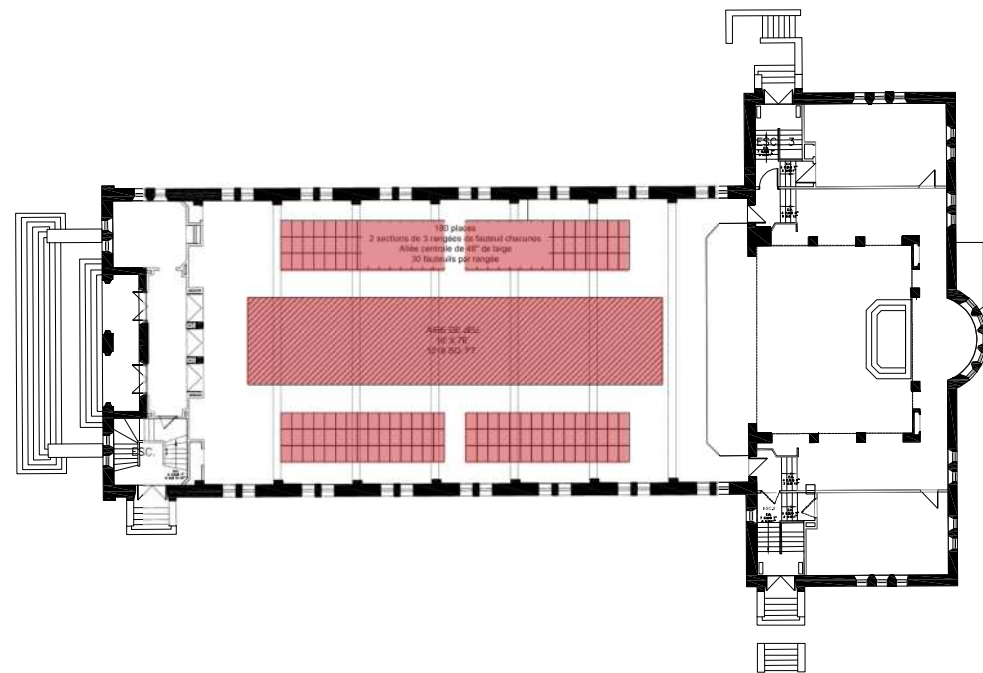
Dimension de l'aire de jeu 16' de large x 76' de profonds

Jauge 180 places

2 sections de 3 rangées de fauteuils chacune

Allée centrale de 48" de large

30 fauteuils par rangée



CONFIGURATION AVEC UTILISATION DE LA NEF (PARTERRE) COMME AIRE DE JEU ET EMBLEMMENT PUBLIC

Face à face court avec fauteuils sur 2 faces sur le sens de la largeur

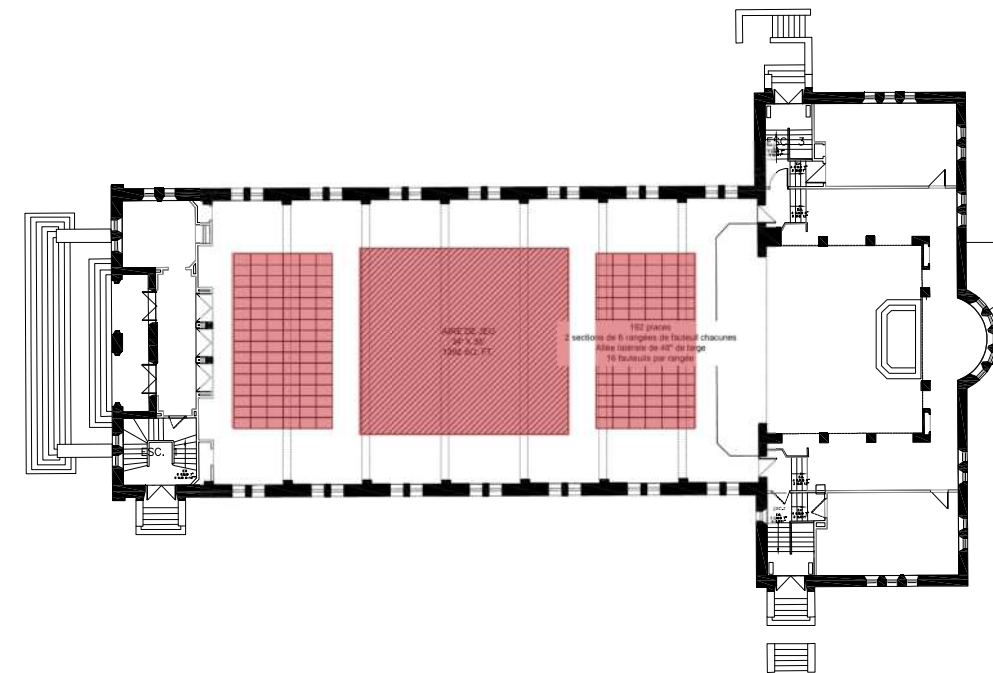
Dimension de l'aire de jeu 38' de large x 34' de profonds

Jauge 192 places

2 sections de 6 rangées de fauteuils chacune

Allée latérale de 48" de large

16 fauteuils par rangée



PLAN RDC

CONFIGURATION AVEC UTILISATION DE LA NEF (PARTERRE) COMME AIRE DE JEU ET EMBLEMMENT PUBLIQUE

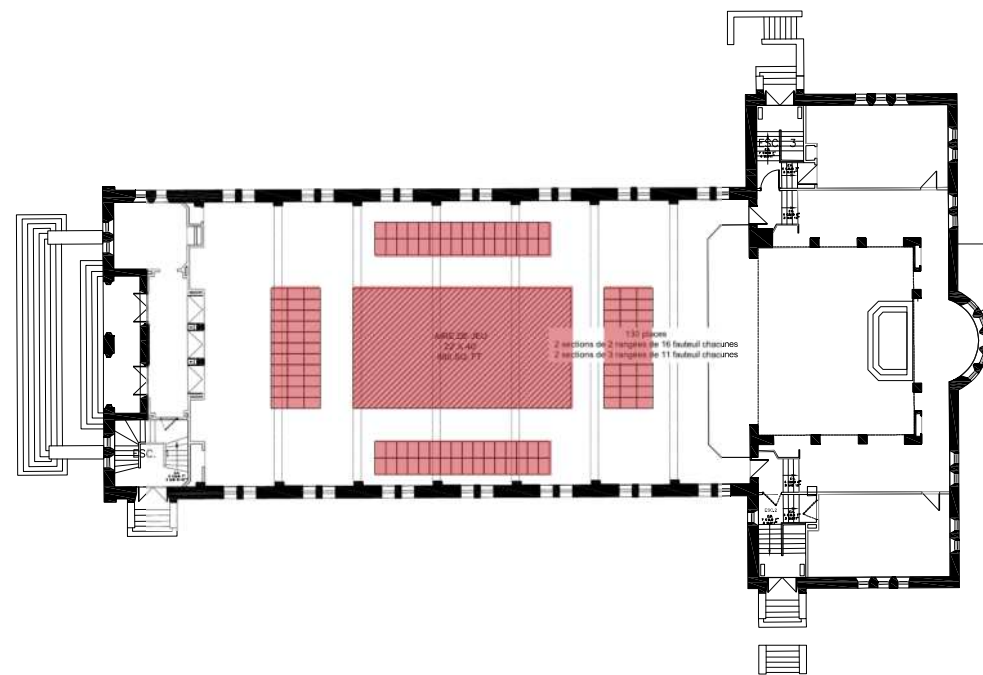
Aréna avec fauteuils sur 4 faces

Dimension de l'aire de jeu 22' de large x 40' de profonds

Jauge 130 places

2 sections de 2 rangées de 16 fauteuils chacune

2 sections de 3 rangées de 11 fauteuils chacune



CONFIGURATION AVEC UTILISATION DE LA NEF (PARTERRE) COMME AIRE DE JEU ET EMBLEMMENT PUBLIQUE

Plain-pied en rond (public debout)

Dimension de l'aire de jeu 22' de large x 40' de profonds

Jauge 320 personnes

Espace public disponible au parterre 160m²

Calcul de jauge, 1 personne par 0,5m²

